



**HAL**  
open science

## Evaluation et propositions d'évolution du site web du GIP Ascodocpsy. Refonte du site avec SPIP(Système de Publication pour Internet).

Gaëlle Faure

### ► To cite this version:

Gaëlle Faure. Evaluation et propositions d'évolution du site web du GIP Ascodocpsy. Refonte du site avec SPIP(Système de Publication pour Internet).. domain\_shs.info.docu. 2004. mem\_00000193

**HAL Id: mem\_00000193**

**[https://memic.ccsd.cnrs.fr/mem\\_00000193](https://memic.ccsd.cnrs.fr/mem_00000193)**

Submitted on 19 Jan 2005

**HAL** is a multi-disciplinary open access archive for the deposit and dissemination of scientific research documents, whether they are published or not. The documents may come from teaching and research institutions in France or abroad, or from public or private research centers.

L'archive ouverte pluridisciplinaire **HAL**, est destinée au dépôt et à la diffusion de documents scientifiques de niveau recherche, publiés ou non, émanant des établissements d'enseignement et de recherche français ou étrangers, des laboratoires publics ou privés.

DESS Réseaux d'information  
et document électronique

## **Evaluation et propositions d'évolution du site web du GIP Ascodocpsy.**

### **Refonte du site avec SPIP**

**(Système de Publication pour Internet).**

**Gaëlle FAURE**

Sous la direction de:

Mme Nathalie BERRIAU  
Coordinatrice du GIP Ascodocpsy

Mr Paul Monot  
Directeur du GIP Ascodocpsy

# ***Remerciements***

Toute ma reconnaissance à :

- Mohamed Hassoun, responsable du DESS RIDE, et Danièle Louche pour leur soutien inconditionnel et leur accueil si chaleureux tout au long de cette année universitaire.
  
- Nathalie Berriau, coordinatrice du GIP Ascodocpsy et responsable de stage, pour sa confiance, son dynamisme entraînant et la transmission de quelques uns de ses savoirs faire.
  
- Monsieur Monot, directeur du GIP Ascodocpsy et directeur du Centre Hospitalier St Jean de Dieu (Lyon), pour son accueil et la mise à disposition de locaux et de matériels.
  
- L'ensemble des documentalistes du réseau pour leur soutien et leur participation à ce projet. Un remerciement tout particulier à Françoise Pierron pour la relecture de ce rapport.
  
- L'équipe des spipeurs de la liste spip-rezo sans qui l'avancée de ce projet aurait été fastidieuse. Merci à J.M. Bonnard, Nicolas Riquois et Olivier Gendrin pour leurs contributions et leur patience avec les débutants.
  
- L'ensemble de la promotion du DESS RIDE 2004 qui a souvent promulguée remarques pertinentes, conseil et soutien et tout au long de cette année.

**Résumé :**

Aujourd'hui plus que jamais, un site web doit pouvoir proposer des informations dynamiques, de qualité et en adéquation avec les besoins du public ciblé.

Après une analyse de l'existant, une analyse extérieure, une analyse des besoins ainsi que des propositions d'évolution du site, le GIP Ascodocpsy s'est lancé dans la solution de gestion de contenu.

SPIP permet la participation de tout un chacun à la publication sur le web, impliquant tout acteur dans le développement de son association.

**Descripteurs :**

Réseau documentaire ; Santé mentale ; Site web ; SPIP ; Logiciel libre ; Travail collaboratif.

**Abstract :**

Nowadays, web sites offers dynamic quality information suitable for chosen audience.

After an analysis of the existing web site, an external analysis, requirements analysis and suggestions for an evolution, Ascodocpsy chose a content management system for its web site.

SPIP allows the participation of everyone in the publishing process; in this way, each actor can be involved in the development of its association.

**Keywords :**

Information network; Mental health ; Web site ; SPIP ; Open source.

Toute reproduction sans accord express de l'auteur à des fins autres que strictement personnelles est prohibée.

# Sommaire

<b>INTRODUCTION .....</b>	<b>6</b>
<b>PARTIE 1 : LE GIP ASCODOCPSY .....</b>	<b>7</b>
1. Présentation .....	7
2. Projets phares .....	8
3. Commissions .....	9
<b>PARTIE 2 : LE SITE WEB EXISTANT .....</b>	<b>10</b>
1. Présentation et objectifs .....	10
2. Caractéristiques .....	11
2.1. Fiche descriptive.....	11
2.2. Statistiques .....	12
2.2.1. Quelques chiffres .....	12
2.2.2. D'où viennent les internautes ?.....	13
2.2.3. Notoriété.....	13
2.3. Maintenance .....	14
2.3.1. Schéma simplifié du système de publication.....	14
2.3.2. Identification des rédacteurs .....	15
2.4. Page d'accueil .....	16
2.5. Arborescence .....	18
2.5.1. Accès public .....	18
2.5.2. Accès réservé.....	18
2.5.3. Caractéristiques.....	19
2.5.4. Localisation du contenu.....	19
2.6. Publics.....	19
3. Audit du site existant .....	20
3.1. Audit éditorial .....	20
3.2. Audit ergonomique.....	22
<b>PARTIE 3 : ANALYSE DES BESOINS .....</b>	<b>26</b>
1. Réunions .....	26
1.1. Commission informatique .....	26
1.2. Comité technique.....	27
2. Enquête .....	28
2.1. Objectifs .....	28
2.2. Identification des enquêtés.....	28
2.3. Méthodologie .....	29
2.4. Résultats et analyse .....	30
2.5. Tests d'utilisabilité scénarisés .....	33
2.6. En conclusion.....	34
<b>PARTIE 4 : ANALYSE EXTERIEURE.....</b>	<b>35</b>

1. Autres réseaux	36
1.1. RESACOOOP .....	36
1.2. RITIMO .....	37
1.3. PRISME.....	38
1.4. Toxibase .....	38
2. SPIP 39	
2.1. Définition .....	39
2.2. Structure .....	40
2.2.1. Articles .....	40
2.2.2. Brèves .....	40
2.3. Gestion et maintenance .....	41
2.3.1. Différents acteurs .....	41
2.3.2. Deux espaces distincts.....	41
2.4. Feuilles de style : CSS.....	42
2.5. Avantages .....	43
2.6. Contraintes.....	44
2.7. Exemples de sites développés avec SPIP .....	44
<b>PARTIE 5 : LE SITE VERSION 2 - PROPOSITION D'ÉVOLUTIONS .</b>	<b>45</b>
1. Objectifs	45
2. Arborescence et nouveautés	45
2.1. Les sites internet.....	46
2.1.1. Version 1.....	46
2.1.2. Version 2.....	47
2.2. Les actualités en documentation.....	49
2.3. Nouveautés de livres .....	50
2.4. Accès .....	50
3. Charte graphique	51
3.1. Découpage spatial et navigation .....	51
3.2. Typographie.....	53
4. Investissement des professionnels	54
4.1. Acteurs .....	54
4.1.1. Administrateur global.....	54
4.1.2. Administrateur restreint .....	55
4.1.3. Rédacteur.....	55
4.2. Schéma simplifié du processus de publication .....	56
5. Mise en ligne	57
5.1. Ce qu'il reste à faire.....	58
5.2. Outils utilisés pour la réalisation du site.....	59
<b>CONCLUSION .....</b>	<b>60</b>
<b>BIBLIOGRAPHIE ET WEBOGRAPHIE THEMATIQUES .....</b>	<b>61</b>
<b>TABLE DES ANNEXES .....</b>	<b>I</b>

# ***Introduction***

La construction, ou la refonte, d'un site internet suppose de relever plusieurs défis. Le premier concerne l'évolution du site et de ses ressources : le site doit pouvoir évoluer, et ce, rapidement. Evolution des techniques, évolution esthétique et ergonomique, mais également évolution éditoriale.

Le deuxième défi veut qu'un site soit constamment actualisé avec du nouveau contenu sans trop d'efforts. L'impératif de fraîcheur est aujourd'hui un facteur fondamental assurant le retour des internautes.

Le troisième concerne la possibilité de travailler à plusieurs sur le même site. Il doit être possible d'apporter des modifications à la charte graphique sans pour autant modifier le contenu... Ainsi, plusieurs acteurs peuvent s'associer simultanément dans le développement du site, sans rencontrer de difficultés particulières.

Le quatrième concerne son apparence : il doit être agréable et d'un design cohérent.

La mission de ce stage se propose d'essayer de relever ces défis pour définir le nouveau site Ascodocpsy.

Le travail est donc mené en plusieurs temps, présentés dans un diagramme de Gantt situé en [annexe 1](#) :

- l'identification des besoins grâce à un questionnaire auprès des documentalistes et du membre du conseil d'administration ;
- l'analyse de l'existant grâce à un audit ergonomique et éditorial ;
- des propositions d'évolution du site existant : nouveaux contenus, arborescence, design, type d'accès aux divers informations...
- la refonte du site existant grâce à un outil de gestion de contenu nommé SPIP.

# ***Partie 1 : Le GIP Ascodocpsy***

## **1. Présentation**

Issu d'un réseau documentaire né de l'initiative de documentalistes, le Groupement d'Intérêt Public<sup>1</sup> Ascodocpsy a été créé en 2000 sous l'impulsion de l'Association des établissements gérant des secteurs de santé mentale (ADESM) et de l'Association des présidents et vice-présidents de commissions médicales d'établissements des centres hospitaliers spécialisés.

Un Groupement d'Intérêt Public est une personne morale de droit public à caractère non lucratif dotée de l'autonomie financière (loi n° 82-610 du 15 juillet 1982 art. L713-2 du Code de la Santé Publique). C'est un organisme de coopération associant des partenaires publics et privés autour d'un objectif commun.

Chaque établissement est représenté de façon tripartite (direction, corps médical et documentalistes), ce qui suppose une véritable implication de tous ces partenaires quant à la réalisation des projets phares du GIP.

Le GIP s'est fixé plusieurs objectifs à atteindre à plus ou moins long terme :

- développer la coopération documentaire entre les établissements de santé mentale,
- renforcer la diffusion de la culture psychiatrique francophone,
- promouvoir le développement des centres de documentation par le recrutement de professionnels, la formation permanente et la création d'un statut de documentaliste,
- développer des partenariats avec les organismes acteurs dans le champ de la santé mentale.

---

<sup>1</sup> Appelé communément GIP tout au long de ce rapport.



Aujourd'hui, le GIP compte 80 établissements de santé publics et privés et rassemble des associations spécialisées en santé mentale.

Ascodocpsy est reconnu comme le grand acteur de la gestion documentaire en santé mentale par les réseaux documentaires et la plupart des associations de documentalistes. Et l'ampleur de ses projets y est pour beaucoup...

## 2. Projets phares

Depuis quelques années, le GIP mène plusieurs projets de plein front. Parmi les plus « ambitieux », certains se dégagent de par leur importance et leur impact dans le monde de la documentation en santé mentale :

- **Un thésaurus en santé mentale.** Dans le domaine très spécifique de la santé mentale (psychiatrie, psychologie et psychanalyse, entre autres), aucun outil d'indexation n'est jusqu'à présent entièrement efficace et en harmonie avec les évolutions de la discipline. La version finale du thésaurus sera validée et définitivement diffusée au sein du réseau courant 2005.
- **Une base de données documentaire** francophone en santé mentale sera effective courant 2005.
- **La création d'un site web.** Une première version a été officiellement mise en ligne et présentée en septembre 2003 lors des journées annuelles du GIP. Un an après, quasiment jour pour jour et dans les mêmes circonstances, une nouvelle version du site sera présentée devant les documentalistes du GIP.
- A partir de 2005, le GIP proposera une série de **stages** aux documentalistes du réseau : santé mentale et documentation seront intimement liées afin de balayer le plus largement possible les champs d'action du réseau documentaire.

### 3. Commissions

Le GIP est constitué d'un certain nombre de groupes de travail rassemblés autour de projets spécifiques. Un **Comité Technique** a été formé afin de piloter le travail de ces commissions.

Groupes de travail	Principales missions
Commission informatique	Elaborer la base de données. Créer une liste de signets. Alimenter la base de données de la BDSP <sup>2</sup> .
Commission juridique	Mettre à disposition des usagers du GIP de la documentation juridique et administrative. Assurer une veille de sites juridiques. Elaborer une charte relative au droit à l'information et à la communication.
Commission normalisation/dépouillement partagé	Normaliser les règles de catalogage et d'indexation. Organiser le dépouillement partagé.
Commission Relations Internes	Valider les documents qui sont diffusés au nom du GIP. Elaborer une charte graphique des documents diffusés. Construire un répertoire des personnes ressources. Construire les guides de procédure nécessaires aux membres du réseau.
Commission vocabulaire	Réaliser et mettre à jour le thésaurus.
Commission Archives Hospitalières	Commission en cours de constitution.
Groupe Francophonie et Coopération	Groupe récemment constitué.

Le GIP compte également une **coordinatrice**, Nathalie Berriau qui est responsable de ce stage. Elle assure le développement et la réalisation des objectifs fixés par le conseil d'administration et appliqués par le comité technique. Elle assure également la cohérence des actions engagées en participant aux réunions de toutes les instances.

<sup>2</sup> Banque de Données en Santé Publique : <http://www.bdsp.tm.fr> (visité le 23/06/2004)

## **Partie 2 : Le site web existant**

### **1. Présentation et objectifs**

Le site web actuel d'ascodocpsy a été créé par Nathalie Berriau et Corinne Philippot, documentaliste du GIP.

Sa mise en ligne a été effective dès la fin du mois d'août 2003.

Cette première version est née d'un besoin de visibilité vis-à-vis du GIP et du monde extérieur, et surtout de proposer un espace à partir duquel des informations et des données pouvaient s'échanger au sein du réseau documentaire. Comme il est précisé dans le bulletin de liaison :

*« Le site, tel qu'il est aujourd'hui, servira de vitrine pour le GIP et d'outil de diffusion des différents documents (annuaire, comptes-rendus, normes de saisie, dépouillement partagé, etc.) »<sup>3</sup>.*

Le site trouve son identité entre :

- un *site plaquette* accessible à tous et présentant l'activité du GIP, ses projets, ses outils,
- un site orienté vers une *communauté virtuelle* et réservé à ses membres, tourné autour de l'échange et la publication d'informations internes au fonctionnement du réseau.

L'objectif fixé par cette première mise en ligne a été atteint puisque le site a permis la publication de contenus de qualité susceptibles d'intéresser les professionnels de la documentation du GIP (dépouillement partagé, signets, documentation juridique...). De plus, la présence du GIP Ascodocpsy sur la toile lui permet de proposer ses services à d'autres réseaux et à d'autres partenaires. Inutile de rajouter qu'aujourd'hui la visibilité sur le web est un enjeu primordial !

---

<sup>3</sup> Bulletin de liaison n°3, juillet 2003, p.2 (accès réservé du site : <http://www.ascodocpsy.org>)

## 2. Caractéristiques

### 2.1. Fiche descriptive

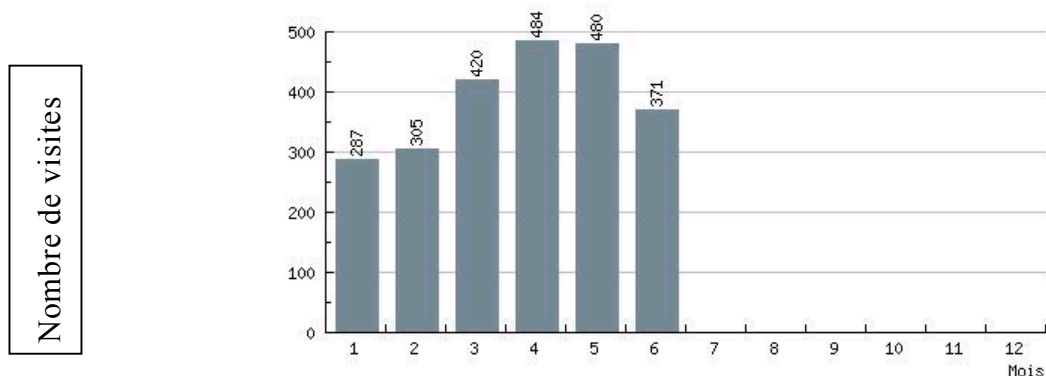
<b>Nom</b>	ascodocpsy.org
<b>Descriptif</b>	Site d'un réseau documentaire en santé mentale. Se propose d'être un lieu unique et un point de ressource pour la documentation en psychiatrie francophone.
<b>URL</b>	<a href="http://www.ascodocpsy.org">http://www.ascodocpsy.org</a>
<b>Volumétrie</b>	Environ 500 pages html. 7854 pages vues depuis le 26/08/2003, date de sa mise en ligne.
<b>Volumétrie en Mo</b>	Environ 33 Mo. Au total : 100 Mo disponible.
<b>Responsable</b>	Nathalie Berriau, coordinatrice du GIP Ascodocpsy et webmestre.
<b>Volume</b>	<ul style="list-style-type: none"> <li>- 500 pages html,</li> <li>- 59 documents pdf (ouverture avec le plug-in Acrobat Reader),</li> <li>- 5 documents rtf (texte sans mise en forme),</li> <li>- un nombre variable de documents txt (texte sans mise en forme),</li> <li>- 5 fichiers zip (données compressées),</li> <li>- 1 fichier xls (Excel),</li> <li>- 2 liens hypertextuels non valides,</li> <li>- Plus de 230 liens pointant vers l'extérieur du site.</li> </ul>
<b>Technologie</b>	Réalisation avec Frontage (Microsoft). Langage de description HTML – site statique. Aucun langage de programmation.
<b>Hébergement payant</b>	Lycos Webcenter.

## 2.2. Statistiques

### 2.2.1. Quelques chiffres

Ces statistiques proviennent de l'hébergeur Lycos. En effet, un service de gestion des statistiques est proposé au webmestre, à intervalle déterminé.

#### Statistiques du site version 1 pour l'année 2004 : du 1<sup>er</sup> janvier-20 juin



*Source hébergeur : Webcenter - Lycos*

La volumétrie des accès au frontal [www.ascodocpsy.org](http://www.ascodocpsy.org) est de 7 pages vues par jour, en moyenne sur l'année 2003-2004 (de août 2003 à juin 2004).

Depuis le 26/08/2003, 7 854 pages ont été visitées et le site a accueilli 2 461 visites.

## 2.2.2. D'où viennent les internautes ?

Selon les données recueillies auprès de l'hébergeur du site, les internautes viendraient principalement de trois chemins différents :

- 384 visites saisissent l'adresse **directement** ;
- 53 visites viennent du site de la **BDSP** ;
- 19 visites viennent du **Centre Hospitalier Charcot**.

Un lien vers le site Ascodocpsy est présent sur le site web de quelques partenaires : BDSP, Centre Hospitalier Charcot<sup>4</sup>, Centre Hospitalier Montperrin<sup>5</sup>, Centre Hospitalier de Rouffach<sup>6</sup>...

## 2.2.3. Notoriété

La notoriété d'un site peut être mesurée grâce à l'interrogation d'Altavista et de la commande :

<+link:http://www.ascodocpsy.org>

Cette commande permet d'afficher la liste des pages répertoriées par Altavista qui pointent sur le site Ascodocpsy.

Quatre résultats sont obtenus :

- CH Charcot,
- Réseau santé qualité<sup>7</sup>,
- CH Montperrin,
- CH Rouffach.

Ces résultats n'apportent pas d'informations nouvelles dans cette analyse de l'existant. Ils confirment seulement la visibilité du site Ascodocpsy et consolident la volonté de confirmer cette présence au travers d'un partenariat avec les établissements membres du GIP.

---

<sup>4</sup> <http://www.ch-charcot56.fr/services/cdocum6.htm> (visité le 03/06/2004)

<sup>5</sup> <http://www.ch-montperrin.fr/partenaires/associations.html> (visité le 03/06/2004)

<sup>6</sup> <http://www.ch-rouffach.fr/AutresServices/CDI.html#A> (visité le 03/06/2004)

<sup>7</sup> [http://www.reseausantequalite.com/rech/res\\_lien1.htm?show=all](http://www.reseausantequalite.com/rech/res_lien1.htm?show=all) (visité le 03/06/2004)

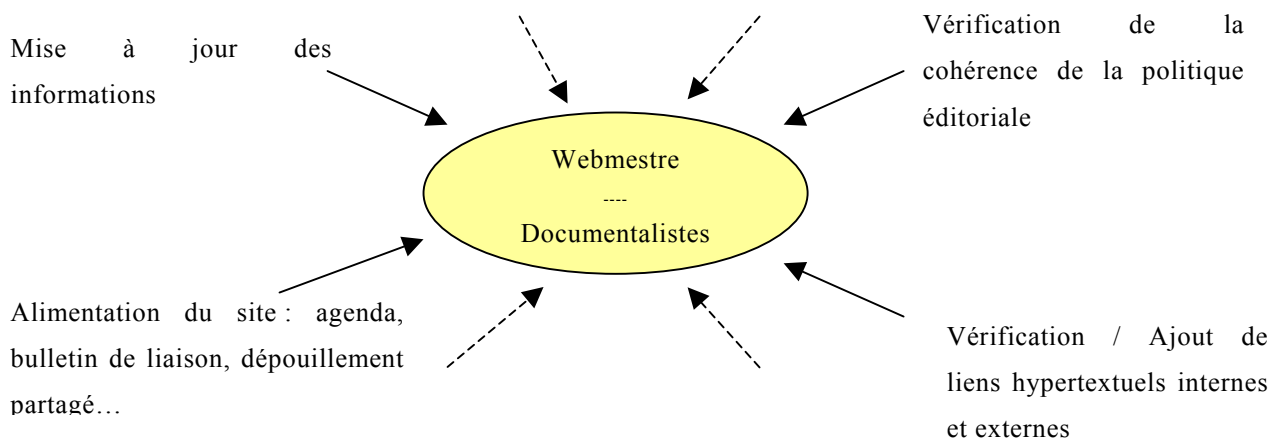
## 2.3. Maintenance

Le processus de publication repose, aujourd'hui, sur des relations informelles soutenues par des outils de communication traditionnels : téléphone, fax et courrier électronique. Les informations sont centralisées par la webmestre qui se charge de la création, de la mise à jour des pages et de la vérification des liens hypertextuels, en partenariat avec des documentalistes du GIP.

Ces différentes mises en œuvre s'effectuent au coup par coup. Jusqu'à présent, aucun automatisme n'a été instauré pour faciliter le travail de mise à jour.

Il est important de préciser que la venue d'une stagiaire dans le but de retravailler le site est pensée et prévue depuis plusieurs mois. Par conséquent, aucune modification structurale du site n'a été envisagée en attente d'une restructuration plus profonde. Le site est en quelque sorte en « *stand by* ».

### 2.3.1. Schéma simplifié du système de publication



La publication et la mise à jour des pages s'effectuent pour le moment manuellement au travers d'une connexion FTP. Du fait de pare feux très (trop) sécurisants, la mise à jour est impossible depuis les murs de l'hôpital St Jean de

Dieu, car la webmestre n'a pas accès à une ligne de téléphone directe depuis l'hôpital, la contraignant à effectuer la mise à jour du site depuis son domicile.

### 2.3.2. Identification des rédacteurs

Le contenu du site a été en grande partie rédigé par la webmestre et Corinne Philippot, documentaliste (asco 05): actualités, agenda...

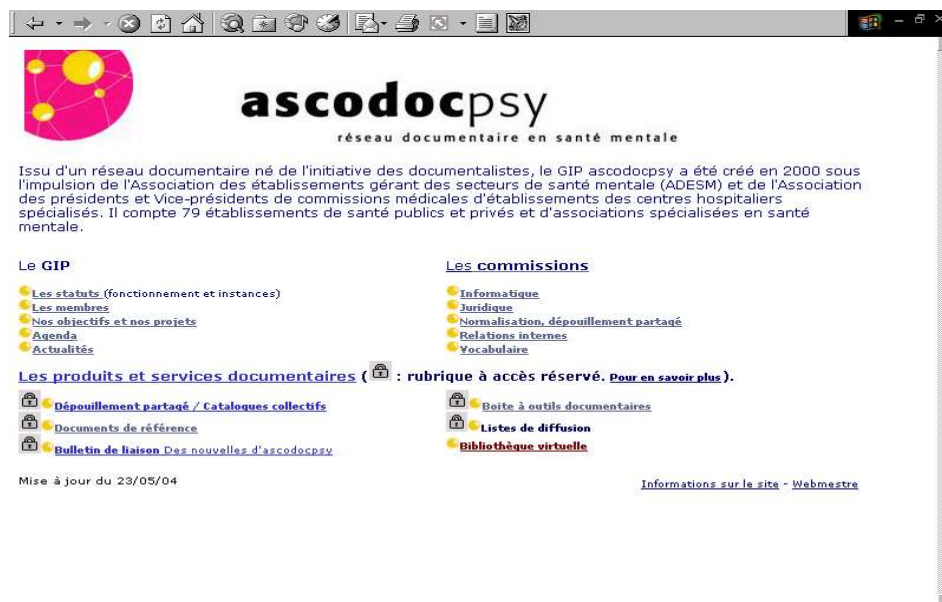
Les pages concernant la **présentation des commissions** ont été écrites par la webmestre et validées par les commissions correspondantes.

Le **dépouillement partagé** est validé et supervisé par une documentaliste du GIP, impliquée dans la réalisation du site existant. La chaîne du dépouillement est jalonnée de contrôles et de supervision par différentes documentalistes, pour réduire au maximum les risques d'erreur.

La **sélection des sites internet** et des **rapports officiels** est effectuée par une équipe de documentalistes. Jusqu'à présent, leur sélection n'est pas soumise à une grille d'évaluation officielle. Les critères implicites correspondent à une utilisation possible par le réseau et bien sûr à un rapport avec le domaine intéressé : la santé mentale et la psychiatrie. L'objectif est de proposer des ressources pertinentes et de qualité au réseau, sans pour autant s'embarrasser de critères ergonomiques ou graphiques. Le contenu sera toujours privilégié au contenant !



## 2.4. Page d'accueil



La page d'accueil conduit vers les trois rubriques conductrices du site ainsi que leurs sous rubriques respectives :

- le GIP,
- les commissions,
- les produits et services documentaires.

Dès la page d'entrée, deux niveaux de lecture sont proposés à l'utilisateur : par le titre des rubriques principales et par le titre des sous rubriques.

Cette présentation présente l'inconvénient d'être un peu difficile d'un point de vue cognitif, compte tenu du nombre d'informations à parcourir avant de trouver son information.

De plus, cette page d'accueil peut paraître peu accueillante compte tenu de l'espace que prend l'écrit, et donc la lecture, dans son parcours visuel.

Pour autant, elle a le mérite de distinguer les parties accessibles au grand public et les parties réservées aux professionnels du GIP, grâce à un petit cadenas qui vient signifier le côté verrouillé de l'accès à l'information.

Seul le lien « Bibliothèque virtuelle » se voit placer dans la partie réservée bien que son contenu soit accessible à tous, et bénéficie d'un lien hypertextuel de couleur différente. Cette différence est le résultat d'une mise à jour non effectuée.

**Le logo** apparaît en haut à gauche de la page d'accueil. Ce sera sa seule apparition sur tout le site. Quelques lignes d'introduction placées sous le logo viennent préciser le thème du site : le référencement du site par les moteurs de recherche en est ainsi facilité.

Un lien « *Informations sur le site* » pointe sur une page html qui renseigne les noms des concepteurs du site et propose un lien vers la messagerie de la webmestre.

Une courte phrase vient signifier que le site est « la propriété du GIP Ascodocpsy ».

Chaque page html est accompagnée d'une **date de mise à jour, créée automatiquement**. Cette information est très judicieuse et permet de repérer rapidement si la page a subi quelques modifications depuis la dernière visite de l'internaute.

Le site ne fait pas recours à des feuilles de style. Ainsi, la mise à jour est rendue plus difficile, obligeant à remanier l'ensemble des pages html pour modifier la forme du site.

## **2.5. Arborescence**

L'arborescence du site existant a été d'abord pensée en terme d'accès : accès tout public et accès réservé aux membres du GIP. Elle est le fruit des réflexions menées par la commission informatique quant au rubriquage du contenu et à sa hiérarchie.

Le réseau souhaite proposer à tout visiteur un maximum d'informations professionnelles l'aidant dans son travail ou sa recherche, tout en offrant aux adhérents du GIP des documents de travail professionnels (dépouillement partagé...).

Notons au passage l'absence de moteur de recherche interne qui pourrait faciliter la recherche d'informations.

### **2.5.1. Accès public**

Jusqu'à présent, le site propose des informations générales sur le GIP et son fonctionnement, la présentation des différentes commissions, tandis que la bibliothèque virtuelle propose des signets et des rapports officiels. Mais, c'est en accès réservé que se trouve la mine d'informations !

### **2.5.2. Accès réservé**

L'accès à cet espace est possible grâce à une identification préalable. Chaque centre adhérent a reçu les paramètres de connexion par courrier électronique. Ces paramètres (identification et mot de passe) sont identiques pour l'ensemble du réseau, ce qui facilite leur mémorisation et leur communication.

Dépouillement partagé, catalogues collectifs, localisation des centres de documentation, bulletin de liaison, documents de référence et boîte à outils documentaires !

Le professionnel de la documentation trouve ici les ressources nécessaires au bon fonctionnement dans le GIP.

### 2.5.3. Caractéristiques

Telle qu'elle se présente, l'arborescence paraît très hétérogène. Certaines rubriques sont très profondes tandis que d'autres ne proposent qu'un seul niveau de profondeur de lecture.

L'arborescence a été pensée et ajustée au fur et à mesure de son enrichissement. Depuis quelques temps, les nouvelles informations et les nouveaux documents sont intégrés dans une arborescence qui ne correspond pas exactement à un emplacement « idéal ».

[Annexe 2](#) : Arborescence plane du site existant.

### 2.5.4. Localisation du contenu

Tous les documents se trouvent sur le serveur de l'hébergeur et sur un lecteur zip qui est à ma disposition. La webmestre m'a confié les codes d'accès au serveur, il a donc été aisé de récupérer les différents fichiers et de les intégrer dans un système de gestion de contenu<sup>8</sup>.

## 2.6. Publics

Les principaux utilisateurs « connus » du site sont les documentalistes du GIP. Pour sensibiliser un autre type de public, le site pourrait proposer des informations propres au domaine de la santé mentale : formations, sites internet spécialisés, dossiers thématiques...

---

<sup>8</sup> En anglais, CMS : Content Management System

### 3. Audit du site existant

Cet audit se base sur les recommandations de Stéphane BORDAGE présentées dans son ouvrage sur la conduite de projet web<sup>9</sup>.

#### 3.1. Audit éditorial

Selon Stéphane BORDAGE, l'audit éditorial consiste à « *analyser la structure éditoriale d'un site dans le but d'évaluer la cohérence et la lisibilité de l'information* »<sup>10</sup>.

L'audit réalisé a fait resurgir un certain nombre de remarques concernant la ligne éditoriale :

- **Les noms attribués aux rubriques** ne sont pas toujours compréhensibles par un visiteur « lambda » éloigné des préoccupations du réseau. Dans la version 2 du site, une attention particulière sera apportée aux titres des principales rubriques afin de rendre compréhensible par tous, le message que veut transmettre le GIP au travers de son site internet.
- La gestion du **volume des rubriques** n'est pas homogène. Certaines rubriques gagneraient à être subdivisées afin de voir resurgir leur contenu.
- Globalement, la **mise à jour** du site ainsi que sa signalisation semblent satisfaisantes.

Toutefois, une organisation différente des tâches permettrait une mise à jour plus rapide et plus efficace. Décentraliser le rôle de la webmestre en impliquant davantage de personnes ressources faciliterait ce travail de mise à jour.

---

<sup>9</sup> BORDAGE, S. *Conduite de projet web*, Editions Eyrolles, collection Solutions d'entreprise, 2003, 321 p. ISBN : 2-212-11328-5 (site : <http://www.leprojetweb.com> visité le 02/07/2004)

<sup>10</sup> *Op.cit.*

- Certaines informations ne se trouvent pas dans la rubrique où l'on les attendrait intuitivement. Exemple prit de la rubrique « Actualités » qui héberge des informations vétustes et de nature différente (dépouillement partagé, sélection de nouveaux sites, remarques sur la version du thésaurus...). Malgré une classification chronologique qui aide au repérage de l'information, le contenu de cette rubrique peut surprendre l'utilisateur occasionnel : l'information présente n'est pas toujours d'actualité.
- L'absence de **liens hypertextuels transversaux** gêne la navigation. La navigation est plane et l'utilisateur n'a que peu l'opportunité de se déplacer d'une rubrique à une autre sans repasser par la page d'accueil.
- Un **système d'archivage** des documents devra faire l'objet d'une réflexion au sein des commissions. Le site actuel n'a que quelques mois et déjà, les informations présentes sont nombreuses et mériteraient d'être archivées (comptes rendus de réunions...).

---

### **Pour résumer...**

Le site est riche en contenu de qualité et il devient nécessaire de croiser ses informations au travers d'une navigation hypertextuelle plus dynamique pour proposer des compléments d'information à l'utilisateur.

La mise au jour du contenu devra être régie par des personnes identifiées en tant que responsables de rubriques.

## 3.2. Audit ergonomique

L'audit ergonomique consiste à « *analyser la navigation et tous les éléments interactifs utilisés par les internautes. L'identification des dysfonctionnements permet de fluidifier la navigation et d'améliorer l'expérience vécue par l'internaute* »<sup>11</sup>.

Cet audit a pris en considération les critères ergonomiques recommandés par SCAPIN et BASTIEN<sup>12</sup> ainsi qu'une grille d'évaluation établie par SLOIM et GATEAU<sup>13</sup>.

Un certain nombre de points ont été soulevés, concernant la visibilité, la perception, la technique et le contenu.

### Visibilité

- L'url<sup>14</sup> du site est intuitive et facilement mémorisable, puisqu'elle est identique au nom du réseau documentaire. L'extension de l'Url est cohérente avec l'activité du site.
- Un contenu textuel dans la page d'accueil est accessible par les moteurs de recherche.
- Le logo représente le réseau documentaire et il est aisé d'associer l'un à l'autre. L'image du GIP est facilement reconnaissable. Toutefois, ce logo n'est visible que depuis la page d'accueil. Il devrait être présent sur chaque page, afin que l'internaute puisse identifier le nom du site d'un simple coup d'œil, et ce, depuis n'importe quelle page.
- Quelques icônes de navigation permettent à l'internaute de remonter en haut de la page lorsque celle-ci est particulièrement longue (texte explicatif avec lien hypertextuel pointant sur le début de la page).
- De manière générale, le titre des pages reflète leur contenu.

---

<sup>11</sup> *op.cit.*


<sup>12</sup> BASTIEN, J.M.C., SCAPIN, D., *Ergonomic criteria for the evaluation of human-computer interfaces*, INRIA, 1993

<sup>13</sup> SLOIM, E., GATEAU, E. *Critères généraux d'évaluation de la qualité des services en ligne*. Publié le 17/09/2001 [http://www.temesis.com/article/criteres\\_fr.html](http://www.temesis.com/article/criteres_fr.html) (consulté le 17/06/2004)

<sup>14</sup> URL : *Uniform Resource Locator*. Format de nommage universel pour désigner une ressource sur internet.

- Les statistiques de fréquentation du site sont générées par l'hébergeur et envoyées régulièrement à la webmestre.

## Perception

- Un menu de navigation n'est pas présent sur toutes les pages et il n'est pas toujours possible de revenir à l'accueil grâce à une navigation interne au site.
- Un retour à la page d'accueil n'est pas possible depuis toutes les pages du site. Toutefois, sur certaines d'entre elles, un système de navigation historique permet d'y remonter. Il serait préférable d'avoir le logo actif avec retour à la page d'accueil sur toutes les pages : cette utilisation est maintenant habituelle sur bon nombre de sites et les internautes les plus avertis y sont accoutumés.
- Il n'existe pas de plan du site. Sa présence rendrait la navigation plus rapide pour les internautes qui s'y réfèrent sur d'autres sites. Il permet également de s'imprégner de la profondeur du site et de son contenu. L'internaute a besoin de pouvoir se fabriquer une image mentale du plan du site et de ce qu'il pourra y trouver.
- Les liens sont clairement identifiés par rapport au texte.
- La couleur des liens hypertextuels est standard, mais la couleur des liens visités prête à confusion.
- La charte graphique est cohérente sur l'ensemble du site et les couleurs utilisées permettent une bonne lisibilité.
- Les icônes sont simples et signifiants. Toutefois, les puces utilisées pour les listes font penser à des zones cliquables.
- Le téléchargement des fichiers n'est pas toujours bien identifié. Il serait préférable d'indiquer le poids, le format du fichier et le plug-in qui accompagne son ouverture grâce à un logo explicite du type .



- Quelques pages sont trop longues et ne respectent pas les critères ergonomiques et cognitifs de lecture à l'écran<sup>15</sup>.
- Aucun élément vient perturber la lecture : aucune animation ni dessin qui viendrait fixer le regard de l'utilisateur sur autre chose que le contenu textuel.

### **Technique**

- Le code source n'est pas commenté : il a été créé par le logiciel FrontPage.
- Le site n'est pas toujours compatible avec les équipements du public cible : apparition d'un ascenseur horizontal sur certains écrans, fichiers trop longs à l'ouverture...
- La validité des liens n'est pas régulièrement vérifiée.
- Présence de rares liens brisés.
- Le nom de certains fichiers comporte des caractères spéciaux (% , notamment).
- Le temps de chargement de la page d'accueil est tout à fait satisfaisant. Son poids (16ko) ne génère aucune difficulté.
- La dimension des pages respecte la norme en rigueur en terme de résolution (800\*600 pixels).

### **Contenu**

- L'orthographe et la qualité de la langue française sont correctes.
- Il n'existe pas de moteur de recherche.
- Les liens extérieurs sont cohérents avec le contenu du site.
- Le nom du site est indiqué sur la page d'accueil.
- Les objectifs du site sont facilement repérables.
- L'identité du webmestre est facilement repérable dès la page d'accueil.
- Il est possible de rentrer en contact avec le webmestre, mais seulement par courrier électronique (ni coordonnées téléphonique, ni adresse postale).

---

<sup>15</sup> <http://www.uzine.net/article1738.html> (visité le 07/07/2004)

- Les dates de mise à jour sont indiquées sur les pages concernées.
- Il existe une rubrique « actualités », mais son contenu prête à confusion.
- Les mentions légales ne sont pas clairement indiquées.

---

**Pour résumer...**

L'ergonomie du site mérite d'être retravaillée afin de faciliter la visite de l'internaute. Un découpage de certaines pages est indispensable : une introduction qui suscite l'intérêt et un lien vers la suite de l'article peuvent être une solution pour résoudre le problème de la longueur des pages.

Le système de navigation est à redéfinir pour rendre plus souple la lecture et le chemin de l'internaute jusqu'à son information.

## **Partie 3 : Analyse des besoins**

Les besoins ont pu être exprimés et pris en considération à l'occasion de trois événements importants : la réunion avec la commission informatique, la réunion avec le comité technique et une enquête menée auprès des professionnels du GIP.

### **1. Réunions**

#### **1.1. Commission informatique**

Dès le début du stage, la coordinatrice du GIP m'a proposé de participer à deux réunions à Paris : l'une rassemblant les membres de la commission informatique et l'autre rassemblant les membres du comité technique.

La participation à ces réunions m'a permis de créer un premier contact avec les personnes ressources du GIP et de présenter la mission du stage. Ma présence, annoncée depuis quelques semaines, a permis d'encourager et de formaliser une réflexion autour des attentes du site à venir.

Voici les grandes lignes de ces attentes :

- Une page d'accueil plus attrayante et moins institutionnelle.
- Revoir l'ordre des rubriques et la navigation entre les pages html.
- Revoir le contenu de la rubrique « Actualités » et sa durée de vie.
- Proposer des liens hypertextuels vers les sites Internet de tous les hôpitaux du réseau, avec une description rapide du fonds documentaire du centre de documentation.
- Voir apparaître le logo d'Ascodocpsy sur le site Internet des hôpitaux adhérents au réseau.
- Proposer un accès grand public à toutes les rubriques, excepté celles qui concernent la vie des commissions et les informations nominatives.
- Accéder à la base « Ouvrages » pour l'interroger et la mettre à jour.
- Pouvoir réaliser une recherche thématique et chronologique sur la sélection des textes officiels.
- Proposer une base de signets autre que celle de la BDSF.

## **1.2. Comité technique**

Le comité technique a également fait part de ses idées et de ses suggestions :

- Créer un lien hypertextuel vers les bases de données et les principaux éditeurs.
- Accorder une place importante aux rapports juridiques et à la législation concernant le domaine d'application avec un accès chronologique et un accès thématique.
- Utiliser un annuaire des documentalistes du GIP interrogeable grâce à un formulaire de recherche : recherche par fonction, par nom et par lieu.
- Proposer une mise à jour du site plus rapide et plus efficace.
- Accéder aux bonnes adresses autour des lieux des réunions (Paris, Lyon).
- Accéder à la liste des revues officielles avec les noms de l'équipe responsable du dépouillement partagé.
- Proposer une collection de signets avec un accès thématique et/ou chronologique.
- Disposer d'un moteur de recherche interne au site.

## 2. Enquête

L'enquête menée est basée sur la réponse à un **questionnaire** envoyé par courrier électronique. Compte tenu de la distance géographique entre les différents centres de documentation, cette méthode a paru la plus adaptée.

Cette enquête est complétée par **deux tests d'utilisabilité scénarisés** de documentalistes en situation réelle.

### 2.1. Objectifs

L'objectif de l'enquête est :

- d'impliquer tous les professionnels à la vie du GIP et à son développement,
- d'identifier les habitudes de consultation du site,
- d'identifier les difficultés ergonomiques du site existant,
- d'identifier les attentes des utilisateurs en matière de contenu informationnel et en matière de visibilité web.

### 2.2. Identification des enquêtés

Compte tenu de la spécificité tripartite du GIP, la sollicitation de deux publics distincts a semblé opportune :

- les documentalistes du GIP, vers qui le site est directement tourné et qui ont « l'habitude » de se servir du site comme ressource documentaire,
- les membres du conseil d'administration (médecins, président de CME...) qui n'utilisent pas le site de manière régulière et qui devraient y poser un regard plus extérieur.

## 2.3. Méthodologie

Deux questionnaires ont donc été créés en direction de ces deux publics identifiés et envoyés par courrier électronique à toutes les personnes qui ont un accès à internet. Au total, ce sont **85 questionnaires** créés et traités à l'aide du logiciel Sphinx<sup>16</sup> (75 questionnaires destinés aux documentalistes et 10 questionnaires aux membres du conseil d'administration).

Ce logiciel permet la création de questionnaires, la collecte des réponses, ainsi que la conception de graphes à partir des résultats.

Pour une meilleure compatibilité, les questionnaires ont été envoyés au format *.doc* et renvoyés par messagerie à mon adresse électronique. Un exemple de questionnaire se trouve en [annexe 3](#).

Six grandes rubriques décomposent le questionnaire :1

- **Le profil de l'utilisateur** : navigateur utilisé, fréquence d'utilisation du site, activité au sein d'une commission. Questions fermées.
- **La page d'accueil** : critique de l'existant, suggestions d'amélioration et outils de recherche d'informations. Questions ouvertes et fermées.
- **La navigation** : évaluation de la navigation existante et suggestion des informations à mettre en avant. Questions ouvertes et fermées.
- **La lisibilité** : couleur, taille, mise en page. Questions fermées.
- **L'identification** : fréquence des liens vers la messagerie de la webmestre et mise à jour du site. Questions fermées.
- **Remarques** et suggestions. Question ouverte.

Ce questionnaire se veut résolument ouvert pour rassembler un maximum d'information. Cette méthodologie a donc nécessité des questions ouvertes, plus difficilement gérables par le logiciel Sphinx, mais bien plus pertinentes pour le sujet qui nous concerne. Un traitement manuel a donc été nécessaire pour faire apparaître les tendances générales.

---

<sup>16</sup> <http://www.sphinxonline.com> (visité le 03/06/2004). Disponible depuis les postes informatiques de l'ENSSIB.

## **2.4. Résultats et analyse**

*Les principaux résultats sont consultables en [annexe 4](#).*

Le bilan de cette enquête est plutôt satisfaisant : 33 questionnaires ont été retournés par messagerie, soit un taux de participation de 39%. Un taux minimum de 20% était fixé en deçà duquel une relance serait indispensable pour bénéficier d'un panel représentatif d'utilisateurs.

40% des documentalistes ont répondu, contre 33% des membres du conseil d'administration.

Les sondés qui ont répondu sont pour moitié membres d'une commission.

### **Concernant le profil de l'utilisateur :**

- Une grande majorité (90%) utilise Internet Explorer pour leur navigation internet.
- La moitié des sondés (50%) visite le site Ascodocpsy une à deux fois par mois. Selon que l'utilisateur est membre d'une commission ou pas, les données changent : un membre d'une commission visite le site plus de 4 fois par mois.
- La rubrique la plus convoitée est « Produits et services documentaires ». Son contenu est très utile aux documentalistes, puisqu'ils y trouvent le dépouillement partagé et les catalogues collectifs.

### **Concernant la page d'accueil :**

- 76,7% des sondés souhaite y trouver un moteur de recherche interne au site pour faciliter leur recherche d'informations. Viennent ensuite en ordre de préférence : une rubrique « Actualités » fréquemment mise à jour (60%), un plan du site (46,7%) et un annuaire des membres du réseau (36,7%).

### **Concernant la navigation :**

- La navigation semble plutôt aisée pour une grande majorité des sondés (73,3%), malgré des noms de rubriques difficilement compréhensibles par les nouveaux documentalistes du GIP et une hiérarchisation des rubriques qu'il serait bon de retravailler.
- Pour 60% des sondés, il semble judicieux de proposer deux formats de lecture des documents : *pdf* et *html*. Notons que pour 23% des sondés, l'ouverture d'un document avec Acrobat Reader est trop longue.
- Les liens actuels pointant vers des ressources extérieures semblent de qualité et correspondre aux besoins des utilisateurs. Toutefois, il serait plus rigoureux d'établir une grille d'évaluation des sites extérieurs qui pourrait être accessible depuis le site. Ainsi, les documentalistes et les partenaires auraient connaissance des critères retenus.
- Les principales rubriques existantes à mettre en avant dans le site à venir sont : « Actualités » (66,7%), « Bibliothèque virtuelle » (50%), « Dépouillement partagé et catalogues collectifs » (36,7%). Encore une fois, les sondés préféreraient avoir des actualités de qualité, mises à jour et rapidement accessibles.

### **Concernant la lisibilité :**

- La lisibilité semble satisfaisante dans l'ensemble, malgré le taux de « sans avis » concernant les questions plutôt suggestives (29%).

### **Concernant l'identification :**

- La mise à jour du site est satisfaisante pour 83% des sondés.



### **Concernant les remarques :**

Un certain nombre de suggestions ont été avancées. Elles se recourent avec les conclusions des audits : une page d'accueil plus dynamique, plus lisible, plus attrayante tout en restant sobre.

La qualité du contenu a été appréciée et revendiquée, à plusieurs reprises.

Toutefois, plusieurs questions ont été soulevées concernant le public visé par le site Ascodocpsy. La présentation du site lors des journées annuelles du GIP en septembre 2004 devra clarifier les objectifs du site et le public qu'il vise. Cette incompréhension peut s'analyser par le fait que le site actuel n'est en ligne que depuis 10 mois. On peut imaginer qu'à l'usage, les membres du GIP vont prendre conscience de l'importance du site et l'utiliser.

---

### **Pour résumer...**

Le contenu du site semble convenir aux documentalistes du GIP : sa qualité reste un facteur primordial. Les informations recherchées sont globalement trouvées.

Pour autant, une meilleure organisation de l'information et l'ajout de fonctionnalités faciliteraient la navigation et la recherche d'informations.

Quant aux aspects esthétiques du site, bon nombre de sondés n'y prêtent que peu d'attention : sauf, la page d'accueil qui - à l'unanimité - devra subir un « relookage » complet pour rendre le site plus agréable.

## **2.5. Tests d'utilisabilité scénarisés**

Le test d'utilisabilité permet de mesurer les problèmes ergonomiques d'un site.

Pour le site existant d'ascodocpsy, le test d'utilisabilité scénarisé a été préféré au test d'utilisabilité exploratoire – ce dernier sera utilisé pour la nouvelle version du site.

Compte tenu des distances géographiques et du temps pressant, deux documentalistes de la région lyonnaise ont été sollicités. Ils ne font partie d'aucune instance au sein du GIP.

Le test s'est déroulé dans le centre de documentation des professionnels, dans des conditions satisfaisantes.

Le test s'est étendu sur trente minutes. Le documentaliste devait trouver une information sur le site : un compte rendu de réunions et le cahier des charges de réinformatisation d'un centre adhérent.

Ces deux informations sont différemment placées dans l'arborescence, obligeant le testé à parcourir le site en profondeur.

Ce test a permis de mettre en avant la difficulté de naviguer dans le site du fait de l'intitulé des pages peu intuitif. De plus, la hiérarchisation des informations a pu être discutée lors d'un entretien qui a suivi le test.

Les résultats de ces tests ont confirmés les audits précédemment réalisés.

## **2.6. En conclusion**

Les attentes vis-à-vis du site à venir sont nombreuses et suscitent une grande réactivité de la part des professionnels de la documentation. Certains besoins d'ordre technique seront rapidement réalisables - tel que la mise en place d'un moteur de recherche -, d'autres demanderont davantage de préalables et de travail en amont, tel que l'accès à la base ouvrages ou encore l'accès thématique aux rapports officiels.

Quoiqu'il en soit, les membres du comité technique et de la commission informatique demandent à être avertis de l'avancement du site et des choix opérés. Dans ce sens, un document présentant les propositions d'évolution a été transmis aux commissions concernées et une maquette du site a été mise en ligne fin août 2004 pour approbation et remarques éventuelles.

Tout au long de ce projet, il s'agira de garder à l'esprit que les utilisateurs actuels du site doivent trouver une information de qualité qui les concerne directement dans leur travail quotidien.

Une grande partie du contenu est d'ores et déjà disponible. Quant au contenu à créer, il s'agira de repérer et d'impliquer un certain nombre de personnes ressources autour de ce projet.

## **Partie 4 : Analyse extérieure**

Une analyse extérieure d'autres sites internet de réseaux s'est avérée pertinente afin de s'imprégner de l'arborescence proposée, des services mis en ligne, de l'imbrication des informations... Cette analyse a également permis de resituer Ascodocpsy dans une maille plus large, celle de la famille des réseaux... Une attention particulière a été apportée aux fonctionnalités ergonomiques ainsi qu'à l'intitulé des rubriques.

Après une recherche sur internet, quatre sites ont été retenus : RESACOOOP, RITIMO, PRISME et TOXIBASE. Ces quatre réseaux ont été retenus par leur qualité de réseau et d'informations mises en ligne proches de celles d'ascodocpsy. Cependant, il existe d'autres réseaux, mais se limiter à quatre a semblé satisfaisant dans le cadre de cette analyse.

La page d'accueil de ces sites est présentée pour illustrer les commentaires.

L'utilisation d'un logiciel tel que Frontpage ne paraît plus tellement adapté aux besoins de d'implication de plusieurs personnes à la publication d'informations. Pour répondre à ce besoin, un système de gestion de contenu a été repéré. Une étude des fonctionnalités de **SPIP**<sup>17</sup> (Système de Publication pour Internet) a été menée et après avoir présenté ce document aux commissions compétentes, il a été retenu comme système de gestion de contenu pour le site à venir.

---

<sup>17</sup> <http://www.spip.net> (visité le 23/06/2004)

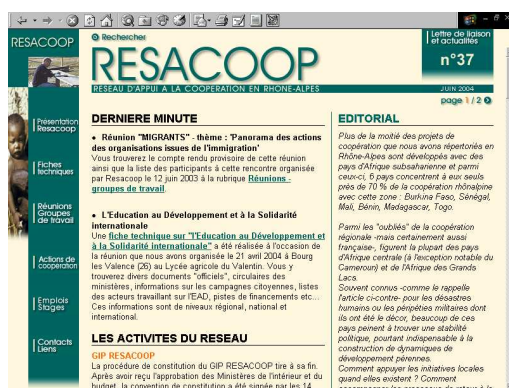
## 1. Autres réseaux

### 1.1. RESACOOP

RESACOOP<sup>18</sup> est un programme d'appui aux organisations de la région Rhône Alpes impliquées ou souhaitant s'impliquer dans des projets de solidarité internationale.

Le site internet de RESACOOP fait partie de la famille des sites éditoriaux : de nombreuses ressources sont disponibles grâce à un menu omniprésent sur la partie gauche de l'écran.

Malgré la présence de quelques pages très textuelles, les codes couleurs utilisés rendent la lecture confortable : les titres et les sous-titres sont repérés rapidement. Les nouveautés du site sont visibles d'un coup d'œil grâce à une indication jaune « NOUVEAU » au coté du titre de l'article.



Le site est complet : moteur de recherche interne avec aide à la recherche, plan du site, texte défilant, actualités, lettre de liaison, possibilité de télécharger Acrobat Reader, indication du format et du poids du fichier à télécharger.

Une attention particulière est prêtée à l'introduction des articles : une courte brève présente l'article qui reste lisible dans son intégralité grâce à un lien hypertextuel sur le mot *suite*.... Cette façon d'alléger les pages est utilisée dans de nombreux sites à tendance éditoriale.

#### Pour résumer...

Ce site allie qualité ergonomique, ressources pertinentes et capacité éditoriale.

<sup>18</sup> <http://www.resacoop.org/> (visité le 02/07/2004)

## 1.2. RITIMO

RITIMO<sup>19</sup> est un réseau des centres de documentation pour le développement et la solidarité internationale.

Compte tenu de sa spécificité internationale, le site est proposé en sept langues.



La page d'accueil est divisée en deux cadres : le menu sur la gauche avec un ascenseur vertical et la partie centrale très visuelle qui propose les actualités.

Le site est constitué d'un accès libre très important et d'un accès réservé aux

membres du réseau.

Les couleurs utilisées sont variées et critiquables : rouge, jaune, bleu, orange.

La navigation est souple grâce à un réseau hypertextuel efficace et la présence du menu actif sur chaque page.

RITIMO propose l'accès à ses 45 centres de documentation depuis une carte de France, comme Ascodocpsy. D'un simple clic sur la région souhaitée, un lien renvoie vers une fiche descriptive du centre (identité, date de création, conditions d'accès, horaires d'ouverture, prêt, description du fond documentaire...).

Cette idée a resurgi de l'analyse des besoins du réseau et confirme que son application est effective dans d'autres réseaux documentaires.

---

### Pour résumer...

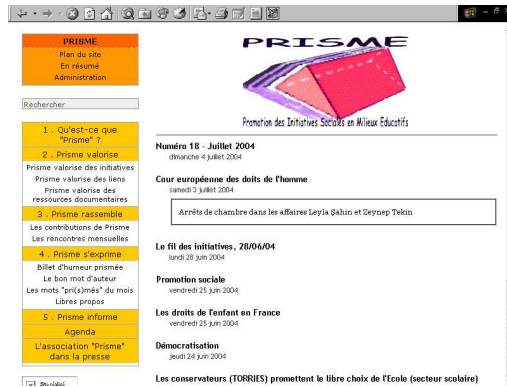
Ce site donne une impression moins professionnelle que RESACOOOP : les couleurs du texte, la grosseur des caractères et la présence de nombreuses illustrations et animations peuvent expliquer ce ressenti qui ne remet nullement en question la qualité du contenu. Certaines particularités applicables sur le site Ascodocpsy ont retenu mon attention... Affaire à suivre...

---

<sup>19</sup> <http://www.ritimo.org/> (visité le 02/07/2004)

### 1.3. PRISME

PRISME<sup>20</sup> est une association dont le rôle est de promouvoir des initiatives sociales en milieux éducatifs.



Le site internet de PRISME est réalisé avec le logiciel open source SPIP.

Bon nombre de sites internet qui utilisent SPIP ont le même « look », à moins que le webmestre prenne le temps de créer ses propres squelettes<sup>21</sup> et feuilles de style. Mais nous y reviendrons plus tard...

### 1.4. Toxibase

Toxibase<sup>22</sup> est un réseau national qui a pour mission de mettre à disposition des professionnels et du tout public l'information et la documentation spécialisée sur les drogues et les dépendances.



Un thésaurus et une base de données sont en ligne ce qui n'est pas sans nous rappeler les grands projets du GIP !

<sup>20</sup> <http://spip.prisme-asso.org/> (visité le 06/07/2004)

<sup>21</sup> Un squelette est une trame qui prévoit l'emplacement de chaque élément important de la page : logo, rubriques, titres, brèves...

<sup>22</sup> <http://www.toxibase.org> (visité le 24/08/2004)

## 2. SPIP



SPIP est un outil de gestion de contenu qui présente de nombreuses fonctionnalités et qui est présenté « sans limite ». En plus du fait d'être gratuit, SPIP dispense le webmestre et tous les participants de la vie du site d'un certain nombre d'aspects fastidieux de la publication sur le web, ainsi que de connaissances techniques longues à acquérir.

Autre point fort pris en considération et qui répond aux attentes du réseau : SPIP permet une gestion du site à plusieurs, décentralisant ainsi les tâches autour de personnes clefs, trop souvent sollicitées.

### 2.1. Définition

L'acronyme SPIP signifie « **Système de Publication pour l'Internet Partagé** ». SPIP est un logiciel libre distribué sous licence GPL, aussi appelée en français Licence Publique Générale GNU<sup>23</sup>.

Le principe de la gestion de contenu est la séparation entre la forme et le fond. Le contenu est stocké dans une base de données MySQL et la mise en page dans des fichiers HTML. La maquette graphique peut donc être modifiée indépendamment du contenu.

SPIP permet la création d'un **site dynamique** : le contenu est directement alimenté en ligne via une interface web.

SPIP permet de **travailler à plusieurs** sur le même site : tout se passe en ligne avec des possibilités d'administration différentes.

---

<sup>23</sup> <http://www.gnu.org/copyleft/gpl.html> (visité le 28/07/2004)



## **2.2. Structure**

La structure est construite selon une **hiérarchie de rubriques**. Une rubrique peut contenir autant de sous rubriques que nécessaires, qui elles-mêmes contiennent des sous rubriques... SPIP ne connaît pas de limite en terme de profondeur.

La navigation d'une rubrique à l'autre ou d'un article à l'autre est possible grâce aux liens hypertextuels ou à la navigation par mots clés.

### **2.2.1. Articles**

L'article est l'objet principal qui permet la publication sur le site. On peut placer autant d'articles que nécessaires dans n'importe quelle rubrique.

La rédaction d'un article est simplifiée grâce à une interface graphique sur le web.

Un article est constitué de plusieurs éléments qui permettent de le structurer : titre, sous-titre, chapeau, descriptif, texte principal...

Pour chaque article, on peut indiquer un ou plusieurs mots clés et la date de mise en ligne de l'article est générée automatiquement.

### **2.2.2. Brèves**

Les brèves sont des courtes notes d'information.

La structure des brèves est simplifiée : le titre et le texte principal.

## 2.3. Gestion et maintenance

### 2.3.1. Différents acteurs

SPIP gère trois niveaux de droits :

- **L'administrateur global** : il a tous les droits de configuration du site et de maintenance.
- **L'administrateur d'une ou plusieurs rubriques (ou sous rubriques)** : c'est un rédacteur mais qui a des droits de création de sous rubriques et de validation des articles. Il est possible qu'une personne ne puisse administrer qu'une seule rubrique du site.
- **Le rédacteur** : il rédige et soumet son article à validation.

### 2.3.2. Deux espaces distincts

Un site créé avec SPIP présente deux espaces distincts. Un espace public et un espace privé.

#### **Espace public**

Ce sont les pages accessibles à tous les **visiteurs** : rubriques, articles, brèves. Ces pages doivent avoir été préalablement validées par un administrateur. Cet espace fait fonction de « front-office ».

#### **Espace privé**

Cet espace n'est accessible qu'aux **rédacteurs du site et aux administrateurs**. Ils peuvent, en fonction des permissions qui leur sont accordées, gérer l'arborescence du site, créer des articles, y insérer des images ou autres documents. Cet espace fait fonction de « back-office ».

A l'aide d'un simple formulaire de saisie, un article peut être rédigé et publié, sans connaissance du code HTML. Cette particularité est tout à fait appréciable puisque la publication sur le site ne nécessite aucune compétence technique ou informatique.

## 2.4. Feuilles de style : CSS

SPIP permet l'application de CSS<sup>24</sup>.

Le principe des feuilles de style consiste à attribuer des caractéristiques de mise en forme à des groupes d'éléments.

Les feuilles de style permettent :

- d'avoir une présentation homogène sur tout un site,
- de pouvoir changer l'aspect du site entier en modifiant seulement un ou plusieurs fichier(s),
- le positionnement rigoureux des éléments,
- des chargements de page plus rapides puisque les feuilles de style sont conservées en mémoire cache par le navigateur de l'utilisateur.

Utiliser les standards du Web permet de rendre extrêmement facile le maintien d'une cohérence visuelle à travers tout un site.

**Exemple pris dans le fichier habillage.css :**

```
.contenu {  
  margin: 15px;  
}  
.liste-articles {  
  margin-top: 1em;  
  margin-bottom: 1em;  
  clear: left;  
}
```

En fin de compte, le recours aux feuilles de style implique de réfléchir en terme de type d'informations plutôt qu'en terme de positionnement des éléments.

---

<sup>24</sup> Cascading Style Sheets. En français : feuilles de style en cascade

## 2.5. Avantages

SPIP offre de nombreux avantages, dont voici les principaux :

- Séparation de trois tâches principales :
  - o la charte graphique,
  - o l'élaboration rédactionnelle,
  - o la gestion éditoriale du site (organisation des rubriques, validation des articles proposés...).
- Utilisation simple et interface en français.
- Documentation francophone très utile et de qualité, disponible sur le site officiel de SPIP ainsi que de nombreux forums d'administrateurs.
- Gratuit et open source.
- Récupération gratuite des squelettes de mise en page sur d'autres sites créés avec SPIP.
- Gestion du site facilitée par l'absence de FTP (*protocole de transfert de fichiers*).
- Moteur de recherche intégré.
- SPIP génère automatiquement les statistiques du site (quoique de façon rudimentaire) mais aussi de tous les articles consultés.
- Annuaire de liens.
- Gestion dynamique et automatique du plan du site.
- Annonce des nouveautés : SPIP peut envoyer automatiquement, selon une fréquence fixée par l'administrateur, un mail recensant les dernières publications sur le site.
- Syndication de sites automatique.

## 2.6. Contraintes

Quelques contraintes doivent être prises en considération :

- Installer un serveur PHP/MySQL : l'hébergeur du site doit supporter cette installation.
- Pour le webmestre : apprentissage du pseudo langage HTML. Apprendre le langage de boucles de SPIP pour créer ses propres squelettes.
- Pour les différents utilisateurs : formation à la technique et à l'utilisation de SPIP. Un temps de formation et d'adaptation sera nécessaire.
- En cas de difficultés, il n'existe pas de hot line : « seulement » une communauté d'utilisateurs et de développeurs très active.
- Le moteur de recherche fourni avec SPIP considère chaque mot comme une unité à rechercher indépendamment, ce qui peut provoquer beaucoup de bruit.

## 2.7. Exemples de sites développés avec SPIP

**Sites éditoriaux :**

Monde Diplomatique : <http://www.monde-diplomatique.fr/>

Ministère de l'Agriculture, de l'alimentation, de la pêche et des affaires rurales :  
<http://www.agriculture.gouv.fr/spip/>

L'Humanité : <http://www.humanite.presse.fr/>

**Sites en rapport avec la santé mentale :**

Ecole Doctorale – Recherches en psychanalyse : <http://www.ed-psycho.org/>

Etats généraux de la psychiatrie : <http://www.eg-psychiatrie.com/sommaire.php3>

Recherche en Sciences Humaines et Sociales : <http://recherche-en-shs.apinc.org/>

Bibliothèque Psy : <http://www.psy-desir.com>

Etudiants de l'UFR Sciences Humaines Cliniques, Université Paris 7 - Denis Diderot : <http://www.psychoparis7.net/>

## ***Partie 5 : Le site version 2 - Proposition d'évolutions***

### **1. Objectifs**

La version 2 du site ascodocpsy vise les objectifs suivants :

- Proposer une arborescence et une navigation logiques et efficaces.
- Accéder rapidement à une information.
- Proposer des rubriques pertinentes.
- Proposer deux accès : grand public/réservé.
- Proposer un site « professionnel », de qualité, conjuguant praticité et visibilité afin de s'étendre à un public plus large, notamment à un public international francophone.
- Construire un site dynamique pour rendre visible les évolutions et les projets en cours, et proposer des informations fréquemment mises à jour.
- Développer la mise en ligne d'informations, et les échanges de données.

### **2. Arborescence et nouveautés**

Une proposition d'arborescence a été élaborée à partir des résultats de l'enquête et adoptée (voir [annexe 5](#)).

L'information disponible en accès grand public est enrichie grâce à la création de nouvelles rubriques : « actualités en documentation », « actualités en santé mentale »...

Les informations existantes ont parfois été modifiées, tant sur la forme que sur le fond.

## 2.1. Les sites internet

### 2.1.1. Version 1

Les internautes trouvent dans cette page des ressources pertinentes telle qu'une sélection de sites internet de qualité et développée au gré des découvertes et des suggestions.



Cette page, comme toutes les pages du site, a été créée avec le logiciel Frontpage. Les liens hypertextuels sont vérifiés par un outil automatique à intervalle irrégulier.

Si une référence doit être supprimée ou modifiée, il faut connaître le code HTML et transférer le fichier par FTP sur le serveur. Par conséquent, une ou deux personnes seulement sont habilitées à maintenir la fiabilité de cette page, compte tenu de leur connaissance technique du site et d'un accès possible au serveur.

Les sites sont regroupés par thématique, puis présentés par ordre alphabétique. Toutes les références se trouvent sur la même page, des ancres permettent à l'internaute de remonter en début de page.

## 2.1.2. Version 2



La sélection de sites est enrichie d'une valeur ajoutée : une description est apportée à chaque site retenu renseignant les informations importantes (ressources disponibles, fréquence de mise à jour...).

Techniquement, ces sites sont gérés par une table MySQL nommée « sites\_internet ». Chaque élément est enregistré, modifié ou supprimé directement dans la table.

Chaque site est caractérisé par les éléments suivants :

- nom,
- url,
- descriptif,
- domaine,
- incontournable.

L'élément « domaine » permet de classer les sites par thématique : sommaires de périodiques en ligne, droit, profession documentation, profession psychologue...

Un script php permet d'appeler les résultats en fonction du domaine du site.



## Exemple de script php pour le domaine « droit » :

```

<?php //ouverture script php
require ('connect.php3'); //les parametres de connexion se trouvent dans un fichier
separe pour des questions de securite

$req= mysql_query("SELECT url,nom,descriptif FROM sites_internet WHERE domaine
LIKE'%DROIT%' " ) ; //requete SQL avec classement par domaine
while($row= mysql_fetch_array($req) ) //boucle WHILE avec tableau
{
    $url =$row ["url"] ; //chaque variable est place dans une cellule du tableau
    $nom= $row["nom"];
    $descriptif= $row["descriptif"];
    echo //affichage des données
    "<br>"
    . "<font size=3>". "<b>". $nom. "</b>". "</font>" //concatenation des elements
    . "<font size=-5>". "<a target='_blank' href='$url'>". $url. "</a>". "</font>"
    . "<font size=2>". "<div>". $descriptif . "</div>". "</font>"
    . "<br>";

} //fin de la boucle WHILE

//fermeture de la connexion impossible sinon erreur
?>

```

L'élément « incontournable » permet de dégager les sites les plus intéressants par rapport à une thématique.

A l'heure de la rédaction de ce rapport, cet élément n'a pas encore été utilisé. L'idée est d'agrémenter d'une étoile chaque site incontournable et de créer un script php permettant de récupérer les sites par thématique. Ainsi, la rubrique « Les Incontournables » s'alimenterait automatiquement en fonction des entrées dans la table « sites\_internet ».

Notons que chaque url s'ouvre dans une nouvelle fenêtre du navigateur, conformément aux recommandations de bon usage, grâce au recours de : `<a target='_blank' href='$url'>`.

Dans tout le site, chaque lien pointant vers l'extérieur s'ouvre dans une nouvelle fenêtre grâce au filtre `|liens_ouvrants` appliqué à `#TEXTE`, soit : `#TEXTE|liens_ouvrants`.

Pour la maintenance de ces articles, il s'agira de former l'administrateur de la sous-rubrique à la gestion de la table *sites\_internet*, pour qu'il soit en mesure de modifier, créer ou supprimer un site.

L'avantage de cette méthode est que l'administrateur n'a besoin ni de connaître le code HTML ni d'avoir un accès FTP. Ce dernier point est important compte tenu de l'extrême difficulté, voire même l'impossibilité, d'avoir les droits suffisants pour un accès FTP dans les établissements hospitaliers.

Pour la vérification des liens hypertextuels, je préconise l'utilisation d'outil gratuit, tel que celui proposé par TEMESIS<sup>25</sup> ou Webmasterplan<sup>26</sup>. L'avantage de ces outils est leur gratuité, mais également leur rapport d'analyse. L'inconvénient est qu'il faut proposer chaque adresse à l'analyseur. La vérification ne s'exécute pas sur l'ensemble du site à partir de l'adresse de la page d'accueil. Pour autant, cette vérification sera très utile pour la liste des sites internet issus de la base MySQL.

## **2.2. Les actualités en documentation**

Les documentalistes trouveront désormais des dossiers thématiques d'actualité : le droit de l'information, le prêt entre bibliothèques... Ces dossiers pourront s'alimenter à partir du bulletin de liaison d'ascodocpsy qui propose un dossier à chaque édition.

Autrement, une veille pourra être instaurée afin de repérer les thématiques intéressantes pour les documentalistes et les informations relatives. Un documentaliste se charge soit de la rédaction du dossier, soit de la mise en ligne d'une sélection de sites.

Les modalités sont à prévoir avec la commission informatique et la commission relations internes.

---

<sup>25</sup> [http://www.temesis.com/outils/outil\\_verifliens.php](http://www.temesis.com/outils/outil_verifliens.php) (visité le 06/09/2004)

<sup>26</sup> [http://fr.webmasterplan.com/cgi-local/router.cgi?l=fr&p=wmpfr&s=opt\\_link](http://fr.webmasterplan.com/cgi-local/router.cgi?l=fr&p=wmpfr&s=opt_link) (visité le 06/09/2004)

### **2.3. Nouveautés de livres**

Cette nouvelle rubrique propose d'informer des nouvelles publications dans différents domaines : psychologie, psychiatrie, psychanalyse, éducation...

Les informations sont repérées sur des sites éditeurs grâce à une veille programmée et la mise en page est effectuée par une documentaliste.

Cette rubrique est en phase test et pourra évoluer dans son organisation et sa fréquence de mise à jour.

### **2.4. Accès**

Le découpage du site en deux accès distingués est maintenu. Une petite icône représentant une clé est présente dans le menu de navigation pour signaler l'accès réservé de la rubrique. Pour lever toute ambiguïté, une légende est indiquée en bas du menu.

L'accès réservé aux adhérents du GIP propose également de nouvelles informations : le programme de stages pour documentalistes accompagné du bulletin d'inscription, des classifications utilisées dans le réseau, des règlements intérieurs...

L'objectif est de capitaliser les efforts de chaque centre pour rendre son travail utilisable par les autres centres.

Cet accès réservé à certaines rubriques du site a nécessité d'adapter la version initiale de SPIP en y ajoutant des scripts d'autorisation d'accès. Pour cela, je remercie Michael Courcy pour sa contribution si précieuse<sup>27</sup>.

Bien d'autres rubriques et articles ont vu le jour, mais leur description dans ce rapport ne serait d'aucune utilité.

---

<sup>27</sup> [http://www.spip-contrib.net/ecrire/articles.php3?id\\_article=463](http://www.spip-contrib.net/ecrire/articles.php3?id_article=463) (Inscription préalable obligatoire)

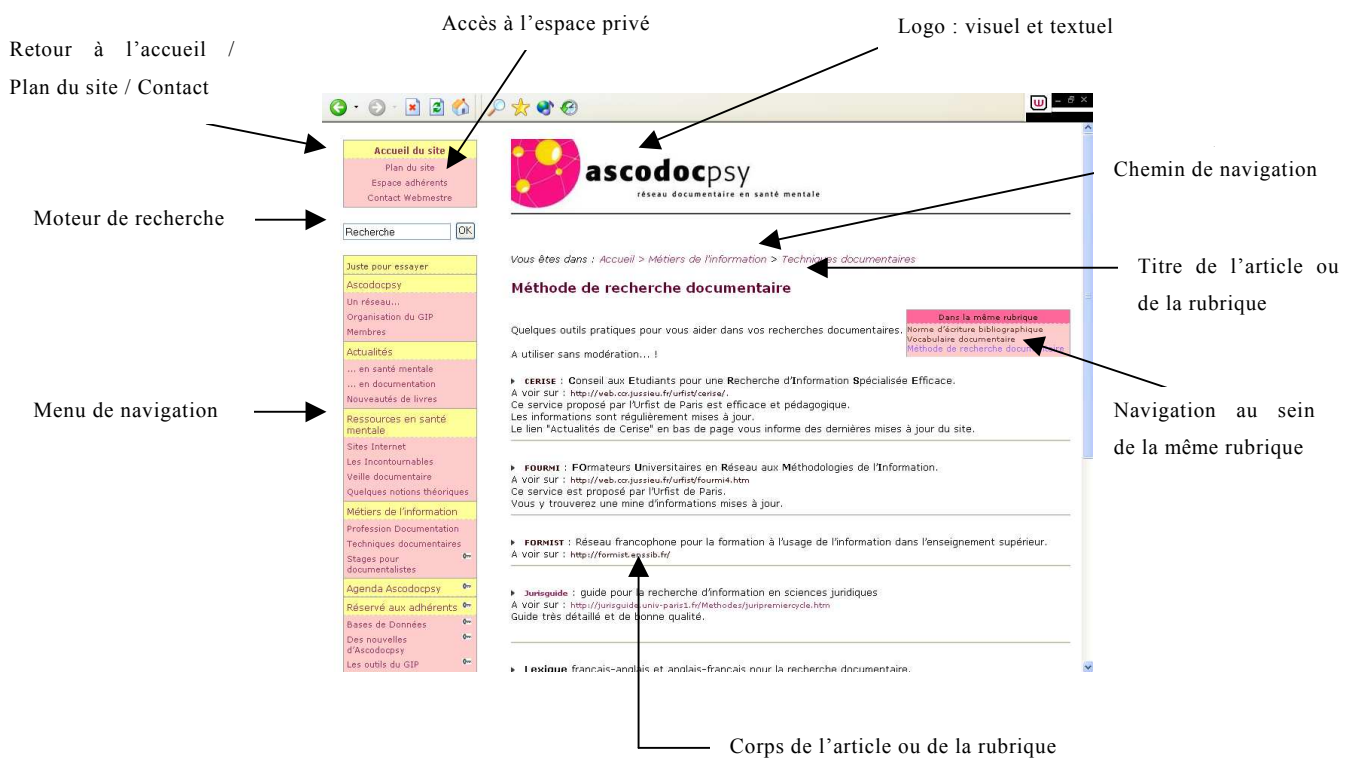
### 3. Charte graphique

#### 3.1. Découpage spatial et navigation

Conformément aux analyses précédentes, le site version 2 a tenté d'améliorer certains aspects défailants de la version initiale.

Chaque page générée est découpée selon le même principe.

Voici un exemple sur l'article concernant la méthode de recherche documentaire :



Le fait de proposer différentes navigations possibles offre une souplesse de lecture et de découverte à l'internaute trop souvent contraint de suivre un chemin balisé.

La navigation possible entre articles de même rubrique est confortable et économise du temps et de l'énergie à l'internaute avide d'informations liées les unes aux autres.

Le chemin de navigation semble répondre à un besoin cognitif de repérage spatial.

La profondeur du site est ainsi repérable et l'internaute peut naviguer d'une rubrique à l'autre sans repasser par le menu de navigation qui lui, ne propose que deux niveaux de profondeur : les rubriques et les sous rubriques.

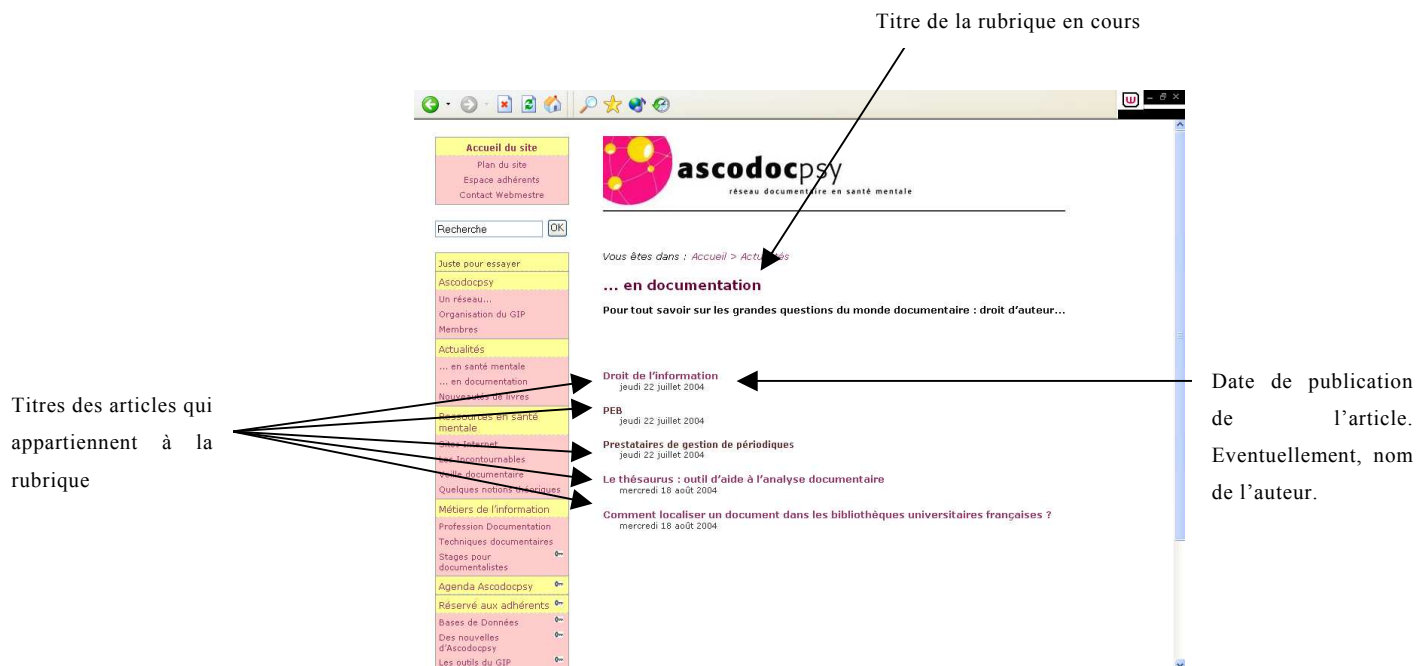
Le menu de navigation est facilement modifiable : une simple « boucle » permet d'afficher les informations désirées. La profondeur a été arrêtée à deux niveaux afin de préserver une lisibilité satisfaisante.

Le script du menu de navigation est appelé dans chaque page (page article, sommaire, mot, brève, recherche, webmestre...) grâce à la fonction INCLUDE. Cette particularité optimise la maintenance du site : si le menu doit être modifié dans sa structure, les modifications n'auront lieu que dans un seul fichier.

Un moteur de recherche interne est présent dans la version standard de SPIP. Comme précédemment exprimé, ce moteur présente quelques faiblesses. Pour les pallier, l'intégration du moteur de recherche Google pour des recherches internes au site peut être réalisée.

Chaque page comprend une partie fixe : le logo, le menu de navigation, le chemin de navigation, le moteur de recherche. Seule la partie centrale varie en fonction du contenu.

## Présentation d'une rubrique :



### 3.2. Typographie

Tous les éléments typographiques sont définis dans une feuille de style nommée : *typographie.css*. Chaque page html appelle cette feuille de style en début de script. L'avantage de travailler de la sorte est le gain de temps lorsque des modifications doivent être apportées ou lorsque des erreurs doivent être repérées.

Dans l'ensemble du site, l'unique police utilisée est le **Verdana**, police sans empattement conçue pour être facilement lisible sur un écran d'ordinateur. Le choix d'une seule police s'est avéré fort efficace : la lecture est aisée et l'œil n'est pas attiré par un changement particulier de typographie.

A chaque élément du squelette est attribué une police grâce à la propriété font-size, qui est exprimée en pourcentage. Toutefois, il existe cinq unités<sup>28</sup> différentes pour fixer la taille de la police : les points (unité standard), les pixels, les pouces, les centimètres et les pourcentages. Le pourcentage a paru l'unité la plus facilement utilisable pour ce projet.

<sup>28</sup> <http://www.yoyodesign.org/doc/w3c/css1/#important> (visité le 01/07/2004)

## 4. Investissement des professionnels

La coopération entre les principaux acteurs d'une activité web est vitale pour la réussite de l'introduction d'une solution de gestion de contenu. Selon Russel NAKANO<sup>29</sup>, un acteur est « *une personne ou un groupe de personnes qui participe au développement web, au déploiement ou aux processus de production, ou encore qui est à l'initiative d'un projet web* ».

La suite de ce projet consiste à identifier un certain nombre de documentalistes intéressés par la publication du site. Compte tenu du temps imparti à la période de stage, la question de l'identification des acteurs a été soulevée, mais n'a pas, à ce jour, été discutée avec les commissions compétentes. Pour autant, on peut d'ores et déjà identifier les rôles centraux.

### 4.1. Acteurs

SPIP propose de définir des droits spécifiques pour chaque acteur : administrateur global, administrateur restreint et rédacteur.

#### 4.1.1. Administrateur global

L'administrateur dispose de tous les droits : création de rubriques, d'articles, de brèves, d'auteurs, suivi éditorial du site, maintenance du site, accès aux statistiques.

Il donne également les droits aux différents acteurs.

---

<sup>29</sup> NAKANO, R. *Gestion de contenu web. Une approche collaborative*, Vuibert, Collection Entreprendre Informatique, Paris, 2001 ISBN 2-7117-8696-X

#### 4.1.2. Administrateur restreint


Son rôle est de gérer une ou plusieurs rubriques préalablement identifiées par l'administrateur global. Ainsi défini, l'administrateur restreint dispose des mêmes droits que l'administrateur global, mais seulement pour ces rubriques là.

Cette fonctionnalité est particulièrement intéressante pour notre projet. Ainsi, les tâches de contrôle et de validation des articles sont sous la responsabilité d'une personne, à même d'apporter des modifications inhérentes à la hiérarchisation des informations.

#### 4.1.3. Rédacteur

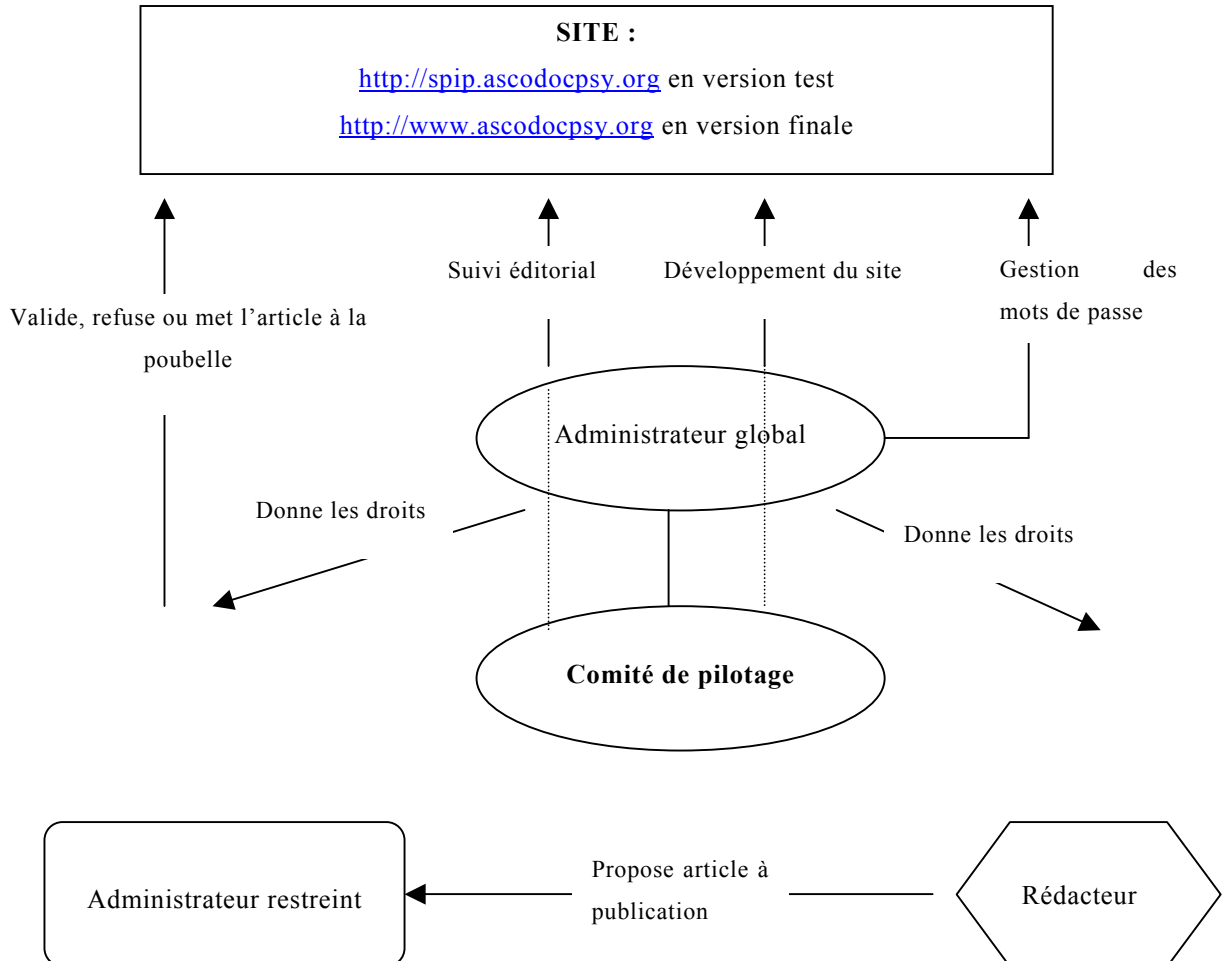
Il a accès à l'espace de rédaction du site et peut proposer ses articles en vue d'une "évaluation" et d'une validation de la part des administrateurs pour une diffusion sur le site.

Le rédacteur a le droit de rédiger un article mais il ne pourra plus le modifier une fois qu'il sera publié. Seul l'administrateur en a la possibilité.

Il faudra bien sûr que le rédacteur apprenne à se servir de l'interface d'administration, mais elle est très intuitive. Elle est également très bien documentée : des petits boutons  renvoient systématiquement à la zone concernée de la documentation en ligne.



## 4.2. Schéma simplifié du processus de publication



Ce schéma s'adaptera en fonction de l'utilisation de cette nouvelle méthode de travail collaboratif.

## 5. Mise en ligne

Le site a été développé en local avec le support de Easyphp, jusqu'à fin août 2004.

Une fois l'arborescence momentanément définie et l'alimentation de quelques rubriques et d'articles, il devenait nécessaire de mettre le site en ligne et de le faire tester par un groupe d'utilisateurs.

La création d'un sous domaine s'est avérée indispensable. Après cette rapide création auprès de l'hébergeur, le site a été transféré grâce au logiciel de transfert de fichiers Filezilla. Cette manipulation n'a pas été possible depuis les enceintes du Centre Hospitalier ; il a donc été nécessaire de faire le transfert en dehors. Cette contrainte oblige à se déplacer fréquemment pour transférer les fichiers qui ont subi des modifications, tels que les fichiers *.css*, *php3* et les nouveaux squelettes *.html*.

Une fois cette mise en ligne effective, le comité technique et la commission informatique ont été invités, par courrier électronique, à visiter le site en phase test. Les paramètres d'identification temporaires leur ont été communiqués afin de pouvoir rendre l'ensemble du site accessible.

L'objectif de ce test est de recenser les difficultés de navigation, les questions quant à l'arborescence, mais aussi les remarques sur le contenu.

Au moment de la rédaction de ce rapport, la phase exploratrice du site est toujours activée et les remarques soulevées sont notées afin d'évaluer la meilleure solution adéquate à apporter.

## 5.1. Ce qu'il reste à faire...

Le site doit continuer de subir quelques modifications quant à la forme (couleurs du menu, couleurs des liens hypertextuels, taille des caractères...). Outre ces modifications, le site doit tendre à un développement dans les mois à venir, à savoir :

- Alimenter les rubriques et articles laissés vide. Entre autres, la cartographie du réseau et la liste des revues indexées sont deux projets conséquents.
- Former un certain nombre de volontaires à l'alimentation du site. Un cycle de stage a été prévu au sein du GIP, les dates doivent être confirmées ultérieurement.
- Créer une page « Vie du site » qui précise les modifications apportées au site en terme de développement.
- Mettre en place l'envoi des nouveautés du site par courrier électronique.
- Activer la syndication d'articles.
- Intégrer un moteur de recherche interne, type Google, qui permette l'utilisation des opérateurs booléens.
- Ajouter la date de vérification du lien hypertextuel dans la sélection de sites internet (voir application sur le site de l'académie de Dijon<sup>30</sup>).
- Créer un squelette d'archives avec le critère d'âge. Par exemple, les comptes rendus de plus de deux ans seront automatiquement déplacés dans une rubrique « Archives ». La durée de vie des documents doit être réfléchi avec le comité technique.
- Demander l'autorisation de signaler des liens profonds auprès des webmestres des sites concernés. Une liste de ces liens ainsi que le courrier électronique des responsables ont été créés afin de faciliter le travail de gestion des autorisations.

**La vie du site dépend de son dynamisme, et donc du dynamisme de chaque professionnel impliqué dans le GIP. Sans cette participation active, aucune évolution ne sera possible.**

---

<sup>30</sup> <http://webpublic.ac-dijon.fr/pedago/cdi/www/w-eval.htm> (visité le 30/08/2004)

## 5.2. Outils utilisés pour la réalisation du site

Type de logiciels	Nom – Version	Adresse internet	Particularité
Logiciel de gestion de contenu	SPIP 1.7.2	<a href="http://www.spip.net">http://www.spip.net</a>	Gratuit
Serveur Apache 1.3.27, Base de données MySQL 4.0.15, PHP 4.3.3, PhpMyAdmin 2.5.3	Easyphp 1.7	<a href="http://www.easyphp.org">http://www.easyphp.org</a>	Gratuit
Editeur PHP	Arisesoft Winsyntax 1.0	Téléchargeable sur : <a href="http://www.zdnet.fr">http://www.zdnet.fr</a>	Gratuit
Vérificateur de liens	Webmasterplan	<a href="http://fr.webmasterplan.com/cgi-local/router.cgi?l=fr&amp;p=wmpfr&amp;s=opt_link">http://fr.webmasterplan.com/cgi-local/router.cgi?l=fr&amp;p=wmpfr&amp;s=opt_link</a>	Gratuit
Compatibilité du site sous différents navigateurs et systèmes d'exploitation	Browsercam	<a href="http://www.browsercam.com">http://www.browsercam.com</a>	Gratuit pendant 8 heures
Logiciel de transfert de fichiers	Filezilla	Téléchargeable sur : <a href="http://telecharger.01net.com">http://telecharger.01net.com</a>	Gratuit
Hébergeur	Webcenter/Lycos	<a href="http://webcenter.lycos.fr">http://webcenter.lycos.fr</a>	Payant

Pour des raisons financières évidentes, le choix des logiciels s'est largement porté sur des solutions gratuites qui ont fait preuve de fiabilité et de facilité d'utilisation.

## **Conclusion**

La conduite de ce projet de refonte de site internet a permis de mettre en pratique de nombreuses ressources acquises au cours de cette dernière année. De l'analyse jusqu'à la mise en ligne du site, il a été possible de mener de bout en bout le programme d'évolution du site Ascodocpsy.

Pour autant, ce projet n'est pas encore abouti... Des étapes de communication, de formation et d'implication restent à franchir pour intégrer chaque partenaire dans le suivi du projet.

Cette implication, tellement nécessaire, est la clef du dynamisme et de la vie du site.

Aujourd'hui, les documentalistes doivent pouvoir acquérir un panel de compétences de plus en plus large, et la publication sur internet devient une tâche incontournable. SPIP permet ainsi aux professionnels des métiers de l'information de s'introduire dans cet univers dont les règles sont si différentes de la publication papier traditionnelle. Grâce à son utilisation simplifiée, SPIP permet une ouverture sur la toile à des professionnels non informaticiens, non développeurs, non savants du code HTML. Et c'est une révolution, tant technique qu'humaine... !

# ***Bibliographie et webographie thématiques***

## **PROJET WEB**

**BORDAGE, S.** *Conduite de projet web*, 2003, Paris, Eyrolles, Collection Solutions d'Entreprise, 321 p. ISBN 2-212-11328-5 (avec CDRom proposant 50 modèles de documents prêts à l'emploi).

A voir aussi sur : <http://www.leprojetweb.com> (visité le 15/06/2004)

**KRUG, S.** *Zéro prise de tête. Quelques règles simples et un zeste de bon sens pour concevoir des sites web intuitifs et efficaces*, Paris, Dunod, Collection Planète Internet, 2001, 201p., ISBN 2-10-005693-X

**LE GUELVOUIT, A.** *Comment concevoir un service web. De la théorie à la pratique*, Paris, ADBS Editions, Collection Sciences de l'Information, 1999, 147p., ISBN 2-8436-5023-2

**RECHENMANN, J.J.** *L'audit de site web : mode d'emploi*, Editions d'Organisation, 2001, 211p., ISBN 2-7081-2536-2

**Zdnet – Préparer la refonte d'un site :**

<http://www.zdnet.fr/techupdate/applications/0,39020852,39142768,00.htm>

(visité le 12/06/2004)

## GRILLE D'ÉVALUATION DE SITES INTERNET

**Concours Histoires Croisées – Québec :**

<http://concours2002.educationquebec.qc.ca/qualite2002.htm> (visité le 07/06/2004)

**Le portail des TIC :** <http://ntic.org/guider/textes/div/bibgrille.html>

(visité le 10/06/2004)

**Temesis :** [http://www.temesis.com/outils/autoeval2/outil\\_autoeval.php](http://www.temesis.com/outils/autoeval2/outil_autoeval.php)

(visité le 06/06/2004)

## GESTION DE CONTENU - SPIP

**NAKANO, R.** *Gestion de contenu web. Une approche collaborative*, 2002, Paris, Vuibert, 229 p. ISBN 2-7117-8696-X

**GNU :** <http://www.gnu.org> (visité le 28/07/2004)

**Magusine :** (visité le 27/06/2004)

[http://www.magusine.net/formation/rubrique.php3?id\\_rubrique=3](http://www.magusine.net/formation/rubrique.php3?id_rubrique=3)

Divers articles sur les origines et le fonctionnement de SPIP. Manuel illustré pour l'administration d'un site SPIP. Didacticiel illustré sur la mise en oeuvre du projet Magusine.

**SPIP :** <http://www.spip.net> (visité le 23/06/2004)

Site officiel de ce système de publication de contenu. Présentation, téléchargement de la dernière version, tutorial pour l'installation et la gestion, divers forums de discussion thématiques.

**SPIP Age** : <http://spipage.levillage.org> (visité le 25/06/2004)

Articles, aide, astuces et discussions pour promouvoir la publication sur internet avec SPIP.

**SPIP Contrib** : <http://www.spip-contrib.net> (visité le 23/06/2004)

Propose de nombreuses contributions (scripts, filtres, squelettes) de la communauté très active des « spipeurs ».

**SpipOJapanim** : <http://spip.japanim.net> (visité le 27/06/2004)

Le webmestre propose un ensemble de scripts tout à fait intéressant.

**SPIP-Rezo** : <http://listes.rezo.net/mailman/listinfo/spip> (visité le 25/06/2004)

Liste de discussion officielle orientée vers les utilisateurs, webmestres ou rédacteurs.

**Uzine Net** : <http://www.uzine.net> (visité le 07/07/2004)

## VISITES DE SITES GERES AVEC SPIP

**Bibliothèque Psy** : <http://www.psy-desir.com> (visité le 16/06/2004)

**Ecole Doctorale – Recherches en psychanalyse** : <http://www.ed-psycho.org>  
(visité le 16/06/2004)

**Etats généraux de la psychiatrie** : <http://www.eg-psychiatrie.com/sommaire.php3>  
(visité le 16/06/2004)

**Etudiants de l'UFR Sciences Humaines Cliniques, Université Paris 7 - Denis Diderot** : <http://www.psychoparis7.net> (visité le 16/06/2004)



**L'Humanité** : <http://www.humanite.presse.fr> (visité le 15/06/2004)

**Le Monde Diplomatique** : <http://www.monde-diplomatique.fr>

(visité le 15/06/2004)

**Ministère de l'Agriculture, de l'alimentation, de la pêche et des affaires rurales** : <http://www.agriculture.gouv.fr/spip/> (visité le 15/06/2004)

**Recherche en Sciences Humaines et Sociales** : <http://recherche-en-shs.apinc.org>

(visité le 16/06/2004)

## VISITES DE SITES

**Académie de Dijon** : <http://webpublic.ac-dijon.fr/pedago/cdi/www/w-eval.htm>

(visité le 30/08/2004)

**Banque de Données en Santé Publique** : <http://www.bdsp.tm.fr>

(visité le 23/06/2004)

**Centre Hospitalier Charcot** : <http://www.ch-charcot56.fr/services/cdocum6.htm>

(visité le 03/06/2004)

**Centre Hospitalier de Montperrin** :

<http://www.ch-montperrin.fr/partenaires/associations.html> (visité le 03/06/2004)

**Centre Hospitalier de Rouffach** :

<http://www.ch-rouffach.fr/AutresServices/CDI.html#A> (visité le 03/06/2004)

**Resacoop** : <http://www.resacoop.org> (visité le 02/07/2004)

**Réseau Santé Qualité :**

[http://www.reseausantequalite.com/rech/res\\_lien1.htm?show=all](http://www.reseausantequalite.com/rech/res_lien1.htm?show=all)

(visité le 03/06/2004)

**Ritimo :** <http://www.ritimo.org> (visité le 02/07/2004)

**Toxibase :** <http://www.toxibase.org> (visité le 24/08/2004)

**Prisme :** <http://spip.prisme-asso.org> (visité le 06/07/2004)

## **ERGONOMIE**

**C. BOYLE**, *L'harmonie des couleurs sur le web*, Les Editions de l'Homme, Québec, 2002, 190p., ISBN 2-7619-1663-8

**Allhtml :**

<http://www.allhtml.com> (visité le 05/06/2004)

**CNRS - Direction des systèmes d'information :**

[http://www.dsi.cnrs.fr/bureau\\_qualite/ergonomie/ergonomie.asp](http://www.dsi.cnrs.fr/bureau_qualite/ergonomie/ergonomie.asp)

(visité le 02/07/2004)

**Ergoweb – Recommandations de Scapin et Bastien :**

<http://www.ergoweb.ca/criteres.html> (visité le 02/07/2004)

**SCAE Management :**

<http://www.scae.fr/Ergonomie> (visité le 02/07/2004)

**Vice Rectorat aux Ressources Humaines de Laval** - Guide du choix des couleurs dans la création de pages écran :

<http://www.vrrh.ulaval.ca/sante/couleurs.html> (visité le 02/07/2004)

## **AIDE TECHNIQUE**

**Sphinx :**

<http://www.sphinxonline.com> (visité le 03/06/2004)

**PHP:**

<http://www.phpdebutant.org> (visité le 22/07/2004)

<http://www.lephpfacile.com> (visité le 22/07/2004)

**CSS :**

**Niveau 1 :** <http://www.yoyodesign.org/doc/w3c/css1/> (visité le 01/07/2004)

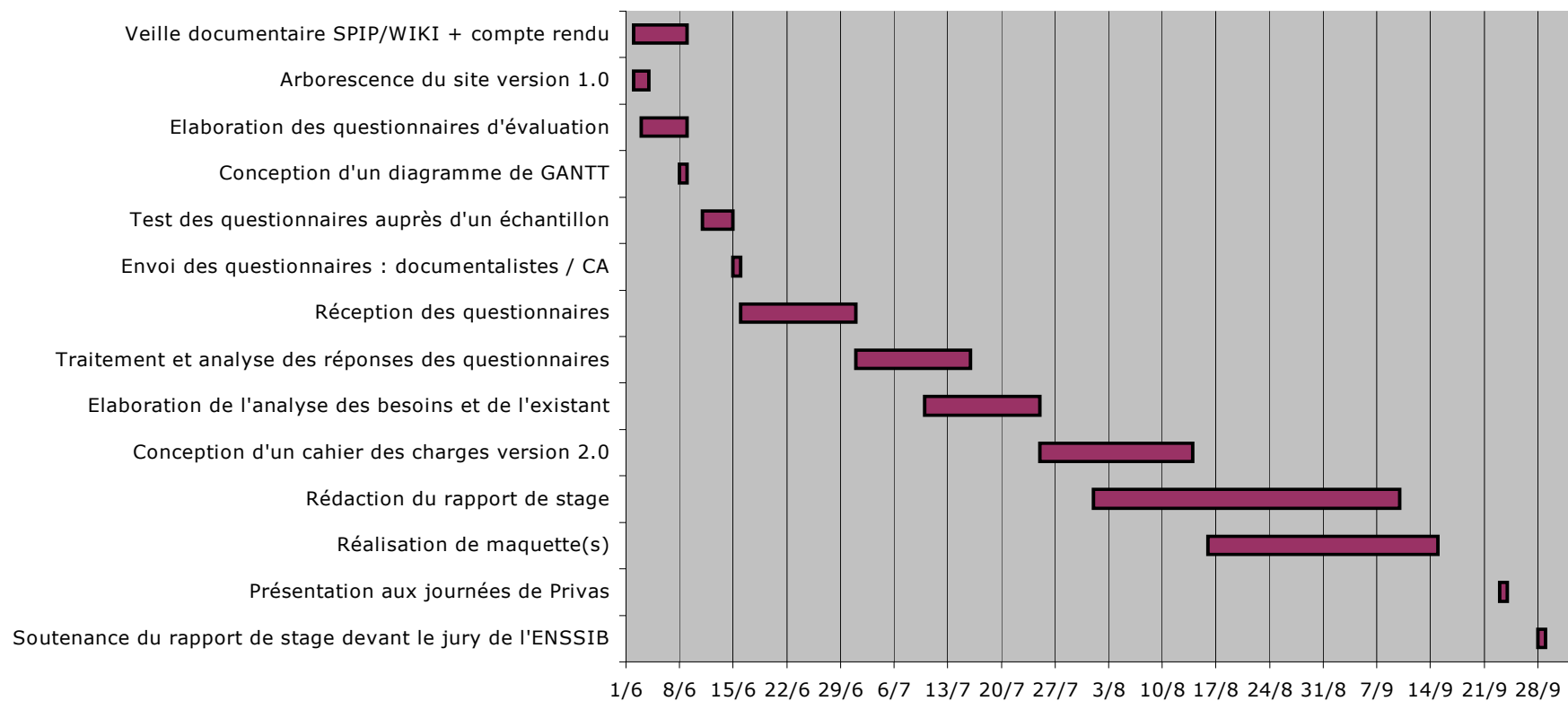
**Niveau 2 :** <http://www.yoyodesign.org/doc/w3c/css2/> (visité le 01/07/2004)

## ***Table des annexes***

<b>ANNEXE 1 : DIAGRAMME DE GANTT .....</b>	<b>II</b>
<b>ANNEXE 2 : ARBORESCENCE PLANE DU SITE EXISTANT .....</b>	<b>IV</b>
<b>ANNEXE 3 : QUESTIONNAIRE A DESTINATION DES DOCUMENTALISTES .....</b>	<b>VII</b>
<b>ANNEXE 4 : PRINCIPAUX RESULTATS DE L'ENQUETE MENEES AUPRES DES DOCUMENTALISTES .....</b>	<b>XII</b>
<b>ANNEXE 5 : PROPOSITION D'ARBORESCENCE.....</b>	<b>XV</b>

## ***Annexe 1 : Diagramme de Gantt***

## Diagramme de GANTT



## ***Annexe 2 : Arborescence plane du site existant***

## **Le GIP (accès public)**

### ***Les statuts***

- Préambule de la convention constitutive du GIP
- L'assemblée générale
- Le conseil d'administration
- Le bureau
- Le comité technique

### ***Les membres***

- Carte de France active par région : lien vers la liste des centres de la région

### ***Nos objectifs et nos projets***

### ***Agenda***

### ***Actualités***

- Sélection de sites web : 133 liens extérieurs
- Dépouillement avril 2004
- Dépouillement des revues officielles
- Dépouillement des revues officieuses
- Sélection de textes officiels : 19 liens extérieurs
- Sélection de sites juridiques
- Rapports 2004 : 14 liens vers l'extérieur

## **Les commissions (accès public)**

### ***Informatique***

- Comptes rendus des réunions

### ***Juridique***

- Comptes rendus des réunions

### ***Normalisation, dépouillement partagé***

- Comptes rendus des réunions

### ***Relations internes***

- Comptes rendus des réunions

### ***Vocabulaire***

- Comptes rendus des réunions

## **Les produits et services documentaires (accès réservé)**

### ***Dépouillement partagé / catalogues collectifs***

- Périodiques
- Thèses
- Ouvrages : catalogue
- Ouvrage : mise à jour
- Articles de périodiques



***Documents de référence :***

- Guide des procédures
- Guide du GIP
- Procédure d'échange de données
  - Alexandrie : import / export
  - Bibal : import / export
  - Excel : import / export
  - Texto : import / export
  - Word : import / export
- Référentiel des métiers – statut :
- Thésaurus en santé mentale
  - Présentation du thésaurus
  - Liste hiérarchisée
  - Liste alphabétique
  - Listes associées
  - Formulaire
  - Traitement des remarques et des propositions

***Bulletin de liaison Des nouvelles d'ascodocpsy******Boîte à outils documentaires***

- Cahiers des charges pour la ré informatisation d'un service

***Listes de diffusion (rubrique vide)******Bibliothèque virtuelle (accès libre)***

- Rapports et documents disponibles en ligne
- Sélection de sites web : 133 liens vers l'extérieur
- Sélection de textes officiels : 19 liens extérieurs

## ***Annexe 3 : Questionnaire à destination des documentalistes***

*Ce questionnaire a été envoyé par courrier électronique à l'ensemble des documentalistes du réseau Ascodocpsy disposant d'internet.*

*Afin de faciliter la manipulation du document, une note explicative accompagnait l'utilisateur dans chaque étape importante : ouverture, enregistrement, lecture, envoi en pièce attachée... avec possibilité de me contacter par téléphone ou par mail pour tout complément d'information.*

*De plus, quelques lignes d'introduction ont permis de situer ma présence dans le GIP, et surtout de clarifier les objectifs de l'enquête en proposant d'envoyer les résultats aux personnes qui le signaleraient.*

## **UTILISATEUR**

1. Quel navigateur internet utilisez-vous ?

- 1. Netscape
- 2. Internet Explorer
- 3. Mozilla
- 4. Autre – précisez :

2. Vous vous rendez sur le site Ascodocpsy :

- 1. Moins de 1 fois/mois
- 2. De 1 à 2 fois/mois
- 3. De 3 à 4 fois/mois
- 4. Plus de 4 fois/mois

3. Ordonnez les 3 rubriques suivantes selon votre fréquence d'utilisation :

- 1. Le GIP
- 2. Les commissions
- 3. Les produits et services documentaires

4. Y a t il une rubrique que vous n'avez jamais consultée ?

- 1. Oui
- 2. Non

Si oui, laquelle :

5. Etes-vous membre d'une commission au sein du GIP ?

- 1. Oui
- 2. Non

6. Estimez-vous que les objectifs du réseau soient clairement identifiés ?

- 1. Oui
- 2. Non

**PAGE D'ACCUEIL**

7. Quel(s) outil(s) présent(s) dès la page d'accueil faciliterai(ent) votre recherche d'informations sur le site ?

- 1. Moteur de recherche
- 2. Rubrique « Actualités »
- 3. Plan du site
- 4. Annuaire des membres du réseau
- 5. Autre - précisez :

8. Quelles informations voulez-vous voir disparaître de la page d'accueil ?

9. Quelles informations voulez-vous voir apparaître sur la page d'accueil du site à venir ?

**NAVIGATION**

10. Le nom des principales rubriques (« GIP », « Les commissions » et « Produits et services documentaires ») vous semble :

- 1. Compréhensible
- 2. Pas du tout compréhensible
- 3. Sans avis

11. Le classement des principales rubriques (« GIP », « Les commissions » et « Produits et services documentaires ») vous semble :

- 1. Compréhensible
- 2. Pas du tout compréhensible
- 3. Sans avis

12. Votre recherche d'informations dans le site est :

- 1. Très difficile
- 2. Plutôt difficile
- 3. Plutôt facile
- 4. Très facile

13. Les fichiers au format pdf (format d'impression) sont-ils longs à s'ouvrir ?

- 1. Oui
- 2. Non

14. Pensez-vous utile de proposer deux formats de lecture : html (format des pages web) et pdf (format d'impression) ?

1. Oui

2. Non

15. Les liens hypertextuels pointent-ils vers des sites extérieurs pertinents et de bonne qualité ?

1. Oui

2. Non

16. Quels liens extérieurs vous manquent-ils ?

17. Quelles informations existantes pensez-vous judicieux de mettre davantage en avant ?

1. Les actualités

2. L'agenda

3. Les compte rendus des commissions

4. Le dépouillement partagé et les catalogues collectifs

5. Les documents de référence

6. La bibliothèque virtuelle

7. Le bulletin de liaison

8. Autres – précisez :

## **LISIBILITE**

18. Les couleurs des polices facilitent la lecture :

1. Oui

2. Non

3. Sans avis

19. La taille des polices facilite la lecture et la distinction des différentes rubriques :

1. Oui

2. Non

3. Sans avis

20. La mise en page facilite le repérage de l'information et la navigation :

1. Oui

2. Non

3. Sans avis

21. En général, la taille d'une page écran est :

1. Trop longue

2. Suffisante

3. Trop réduite

### **IDENTIFICATION**

22. Les liens vers la messagerie de la webmestre sont :

1. Rares

2. Suffisants

3. Trop nombreux

23. La mise à jour du site est :

1. Pas du tout satisfaite

2. Plutôt satisfaite

3. Tout à fait satisfaite

### **REMARQUES...**

24. Pour nous aider à la conception du nouveau site, toutes vos remarques et/ou critiques sont les bienvenues :

25. Date de saisie

/06/2004

***Annexe 4 : Principaux résultats de  
l'enquête menée auprès des  
documentalistes***

Echantillon total  
28 observations

## Evaluation du site : www.ascodocpsy.org

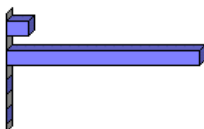
1

### UTILISATEUR

#### 1. NAVIGATEUR

Quel navigateur internet utilisez-vous ?

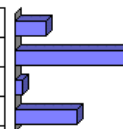
Netscape	3	10.7%
Internet Explorer	25	89.3%
Mozilla	0	0.0%
Autre-Précisez :	0	0.0%
<b>Total</b>	<b>28</b>	<b>100.0%</b>



#### 2. FREQUENCE UTILISATION1

Vous vous rendez sur le site Ascodocpsy :

Moins de 1 fois/mois	4	14.3%
De 1 à 2 fois/mois	15	53.6%
De 3 à 4 fois/mois	1	3.6%
Plus de 4 fois/mois	8	28.6%
<b>Total</b>	<b>28</b>	<b>100.0%</b>



#### 3. RUBRIQUES UTILISEE

Ordonnez les 3 rubriques suivantes selon votre fréquence d'utilisation :

Somme des pourcentages différente de 100 du fait des réponses multiples et des suppressions.

Le GIP	28	100.0%
Les commissions	28	100.0%
Les produits et services documentaires	28	100.0%
<b>Total</b>	<b>28</b>	



#### Groupe n°1

	Non réponse	Oui	Non	Total
Rubrique js consultée	3.6%	17.9%	78.6%	100.0%
MEMBRE COMMISSION	0.0%	50.0%	50.0%	100.0%
IDENTIFICATION	10.7%	78.6%	10.7%	100.0%
<b>Total</b>	<b>4.8%</b>	<b>48.8%</b>	<b>46.4%</b>	<b>100.0%</b>

p = <0.1% ; chi2 = 28.09 ; ddl = 4 (TS)

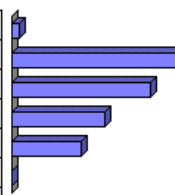
### PAGE D'ACCUEIL

#### 7. OUTIL RECHERCHE

Quel(s) outil(s) présent(s) dès la page d'accueil faciliteraient votre recherche d'informations dans le site ?

Somme des pourcentages différente de 100 du fait des réponses multiples.

Non réponse	1	3.6%
Moteur de recherche	22	78.6%
Rubrique "Actualités"	18	64.3%
Plan du site	12	42.9%
Annuaire des membres du réseau	9	32.1%
Autre - précisez :	0	0.0%
<b>Total</b>	<b>28</b>	





Echantillon total  
28 observations

## Evaluation du site : www.ascodocpsy.org

5

### 17. RUBRIQUES EN AVANT

Quelles informations existantes pensez-vous judicieux de mettre davantage en avant ?

Somme des pourcentages différente de 100 du fait des réponses multiples.

Non réponse	4	14.3%	
les actualités	18	64.3%	
l'agenda	7	25.0%	
les compte rendus des commissions	2	7.1%	
le dépouillement partagé et les catalogues collectifs	11	39.3%	
les documents de référence	7	25.0%	
la bibliothèque virtuelle	14	50.0%	
le bulletin de liaison	3	10.7%	
autres - précisez :	0	0.0%	
<b>Total</b>	<b>28</b>		

## LISIBILITE

### 21. TAILLE ECRAN

En général, la taille d'une page écran est :

Non réponse	2	7.1%	
Trop longue	4	14.3%	
Suffisante	22	78.6%	
Trop réduite	0	0.0%	
<b>Total</b>	<b>28</b>	<b>100.0%</b>	

## IDENTIFICATION

### 22. CONTACT

Les liens vers la messagerie de la webmestre sont-ils :

Non réponse	3	10.7%	
Rares	5	17.9%	
Suffisants	20	71.4%	
Trop nombreux	0	0.0%	
<b>Total</b>	<b>28</b>	<b>100.0%</b>	

### 23. MAJ

La mise à jour du site est :

Pas du tout satisfaite	3	10.7%	
Plutôt satisfaite	23	82.1%	
Tout à fait satisfaite	2	7.1%	
<b>Total</b>	<b>28</b>	<b>100.0%</b>	

## ***Annexe 5 : Proposition d'arborescence***

## Accès Public

Titre des rubriques	Titres des sous rubriques	Titre des articles		Commentaires	Commentaires sur la rédaction du contenu
Ascodocpsy	Un réseau	<ul style="list-style-type: none"> <li>- Un GIP ?</li> <li>- Textes fondateurs</li> <li>- Objectifs et projets</li> </ul>			<p>Pour une grande part, le contenu de cette rubrique est déjà créé.</p> <p>Il s'agit de le compléter ou de l'aménager différemment.</p>
	Organisation du GIP	<ul style="list-style-type: none"> <li>- Comité Technique</li> <li>- Conseil d'Administration</li> <li>- Assemblée Générale</li> <li>- Bureau</li> <li>- Commission Archives Hospitalières</li> <li>- Commission Dépouillement Partagé / Normalisation</li> <li>- Commission Informatique</li> <li>- Commission Relations Internes</li> <li>- Commission Vocabulaire</li> <li>- Groupe Francophonie et Coopération</li> </ul>		<p>Les comptes rendus seront accessibles grâce à une <i>identification</i> préalable. Ils seront classés par commission, puis par ordre chronologique du plus récent au plus ancien.</p> <p>L'ordre du jour sera présenté dans un article, puis le compte rendu sera accessible depuis un document joint (deux formats : PDF et RTF).</p>	<p>Le contenu éditorial existe. Récupérer tous les comptes rendus des réunions.</p>
	Membres	<i>Membres actuels</i>	Cartographie du réseau (+ fiches descriptives)		<p>Récupérer les fiches descriptives de chaque centre.</p> <p>Créer le contenu de la sous rubrique « Adhésion ».</p>
		<i>Adhésion</i>	Pourquoi adhérer ? Qui peut adhérer ? Tarifs d'adhésion Dossier d'adhésion à télécharger		

## Accès Public

Titre des rubriques	Titres des sous rubriques	Titre des articles	Commentaires	Commentaires sur la rédaction du contenu
Actualités	... en santé mentale	Conférences Débats Salons Formations	Penser au partenariat avec la BDSP et ne pas faire double emploi avec leur site (colloques, congrès) !! Proposer des liens hypertextuels pointant vers des sites ressources ou informer des conférences si pas de site. Mettre à disposition le thème de la conférence et les résumés si possible et si dispo.	
	... en documentation	Droit de l'information Prêt Entre Bibliothèques Prestataires de gestion de périodiques Le thésaurus : outil d'aide à l'analyse documentaire Comment localiser un document dans les bibliothèques universitaires francophones ?	Proposer deux formats de lecture : rtf et pdf. En document joint ou directement intégré dans l'article : à déterminer	Contenu tiré des dossiers « Coté Doc » du bulletin « Des nouvelles d'ascodocpsy ». Travail de réajustement typographique et de mise en page.
Ressources en santé mentale	Sites internet	Bases de données Centres de documentation Colloques, congrès Dictionnaires et encyclopédies Formation continue des psychiatres Institutions Internet Librairies Localisation des documents Périodiques – sommaires en ligne Profession – Documentation Ressources électroniques	Transférer les données dans une table MySQL et écriture d'un script d'appel depuis chaque article : gestion et maintenance facilitées.	Contenu existant en format html et géré par les signets de Netscape.
	Les Incontournables	Dictionnaires Ouvrages Revues Sites Internet	Faire une sélection dans la table Mysql créée pour les sites internet et retenir que les meilleures sélections.	Sélectionner les ouvrages incontournables.

## Accès Public

Titre des rubriques	Titres des sous rubriques	Titre des articles	Commentaires	Commentaires sur la rédaction du contenu
Ressources en santé mentale (suite)	Veille documentaire	Rapports et documents officiels Textes officiels Bibliographies	De nombreux liens externes au site.	Contenu existant à réaménager. Voir avec la commission juridique.
	Quelques notions théoriques	Notions théoriques en psychologie Notions théoriques en psychiatrie Notions théoriques en psychanalyse	Liens externes au site	Repérer sites extérieurs. Ou bien repérer ressources internes pour la rédaction des articles.
Métiers de l'information	Profession documentaire	Autres réseaux documentaires Listes de diffusion Référentiel des métiers	Liens externes au site	Contenu à créer. Données facilement repérables.
	Techniques documentaires	Vocabulaire documentaire Méthode de recherche documentaire Norme d'écriture bibliographique	Liens externes au site	Contenu à créer. Proposer des liens hypertextuels.

## Accès Réservé

Titre des rubriques	Titres des sous rubriques	Titre des articles	Commentaires	Commentaires sur la rédaction du contenu
<b>Métiers de l'information (suite)</b>	<b>Stages pour documentalistes</b>	Initiation à l'indexation Initiation à l'organisation de la psychiatrie en France Initiation à l'alimentation des rubriques du site ascodocpsy Initiation aux techniques documentaires Maîtrise du poste informatique du documentaliste Initiation à la recherche documentaire dans le domaine de la santé, de la psychiatrie et du droit Initiation à la psychopathologie et à la pédopsychiatrie	Demande d'inscription en document joint au format rtf.	Contenu créer par la coordinatrice du GIP au format word ; Mise en page dans les articles.
<b>Agenda</b>	<b>Pas de sous rubrique</b>	Les bonnes adresses Quelques dates importantes	Liens vers l'extérieur pour les bonnes adresses	Contenu à créer pour les bonnes adresses. Mis en page pour l'agenda.

## Accès Réservé

Titre des rubriques	Titres des sous rubriques	Titre des articles	Commentaires	Commentaires sur la rédaction du contenu
<b>Réservé aux adhérents</b>	<b>Bases de données</b>	Base d'articles de périodiques Base Périodiques Base Ouvrages Base Thèses et Mémoires	Rubrique tampon dans l'attente de la base de données commune à tous les centres adhérents au GIP.	Contenu existant. Mise à page adaptée à la technologie SPIP.
	<b>Des nouvelles d'ascodocpsy</b>	En 2004 En 2003 En 2002	Classement chronologique du plus récent au plus ancien.	Contenu existant. Le sommaire est présenté dans l'article pour une meilleure recherche par le moteur interne au site.
	<b>Les outils du GIP</b>	Thésaurus Guide du GIP Guide des procédures		Contenu existant.
	<b>Echange de bons procédés</b>	Les classifications utilisées dans le réseau Règlements intérieurs Bilans annuels Cahiers des charges d'informatisation	Espace d'échange de données interne aux centres de documentation.	

