



RAPPORT DE STAGE :

Mise à jour du « Guide pratique des techniques documentaires AGRENA » et réalisation d'un format électronique.



Isabelle Quillien

DESS Information Scientifique & Technique

Université Nancy II — promotion 1999-2000

Remerciements

Ces cinq mois de stage ont été l'occasion de rencontrer et de collaborer avec un certain nombre de personnes que je tiens à remercier :

Je remercie tout d'abord AGRENA qui m'a offert la possibilité, avec ce stage, d'exploiter les connaissances et compétences acquises au cours de ma formation, et particulièrement messieurs Dagnies, Delignières et Pouliquen.

Je remercie également l'ensemble des documentalistes des établissements appartenant à AGRENA qui étaient à l'origine du Guide et qui m'ont apporté leur aide et leur collaboration tout au long de mon stage.

Je remercie la direction de l'ENITIAA qui a permis que ce stage soit possible au sein du centre de documentation de leur établissement.

Je suis particulièrement reconnaissante à Martine Gautreau, ma maître de stage, qui s'est toujours montré disponible pour moi au cours de ces quelques mois, et qui a su m'apporter soutien et conseils.

Je remercie également Lionel Lorcerie, informaticien AGRENA, pour son aide précieuse et son soutien pendant toute cette période.

Mes remerciements vont également à toute l'équipe du centre de documentation de l'ENITIAA : Valérie Mut, Annie Magnenou ainsi que Sonia Koussani et Alexandra Dugué qui ont su m'accueillir chaleureusement et m'aider tout au long de mon stage tant par leurs conseils avisés que par leur bonne humeur.

Je n'oublie pas ma famille et mes amis, et notamment mes camarades du DESS qui ont toujours été là pour moi.

RESUME :

AGRENA rassemble les établissements d'enseignement supérieur et de recherche de l'Ouest de la France, qui travaillent dans les domaines divers de l'agronomie en général. Les membres de l'association mettent à la disposition de tous, au sein de leur centres de documentation, le « Guide pratique des techniques documentaires ». Ce livret, très utile pour aider à réaliser des recherches documentaires, datait de 1993 et demandait à être mis à jour. Mon stage se réalisa donc dans ce contexte de réédition du guide et de réalisation d'un format électronique, sans doute plus attractif que le papier pour la plupart des étudiants.

Après avoir analysé l'ancienne version ainsi que d'autres guides du même genre (tant sur support papier qu'électronique), et enquêté les documentalistes de l'association, je me suis attelée à la réalisation même du guide, avec tout ce qu'elle comporte de contraintes (recherche des illustrations, contact avec différentes maisons d'édition...). Puis, je me suis penchée sur le format électronique qui demandait une approche tout à fait différente.

MOTS-CLES :

AGRENA, ENITIAA, guide, recherche documentaire, documentation, méthodologie, Internet...

Sommaire

<u>PRESENTATION</u>	7
-A- Présentation du stage.	7
-B- Présentation de l'association.	7
-C- Présentation de l'ENITIAA.	10
-D- Présentation du centre de documentation.	11
<u>I ANALYSE DU GUIDE EXISTANT</u>	12
<u>II ANALYSE DE GUIDES SIMILAIRES</u>	14
-A- Les guides papier.	14
-B- Les guides sous format électronique.	14
<u>III ENQUETE AUPRES DES DOCUMENTALISTES DU GROUPE</u>	17
-A- Réalisation du questionnaire.	17
-B- Contact avec les documentalistes.	17
-C- Bilan du questionnaire.	18
<u>IV REALISATION D'UN QUESTIONNAIRE ETUDIANT</u>	20
-A- Objectifs.	20
<input type="checkbox"/> -B- Contraintes.	20
-C- Les grands points.	20
-D- Bilan du questionnaire.	21
<u>V REUNION COMMISSION DOCUMENTATION</u>	22
-A- L'ordre du jour.	22
-B- Synthèse du questionnaire destiné aux documentalistes.	22
-C- La question de l'édition.	23
-D- Le questionnaire destiné aux étudiants.	23
-E- Le guide électronique.	24
<u>VI REDACTION DU GUIDE</u>	25
-A- Le plan.	25

-B- Le contenu.	25
-C- Les illustrations.	26
-D- Les éditeurs.	27
<u>VI LA VERSION ELECTRONIQUE</u>	28
-A- Outils utilisés.	28
-B- Des contraintes.	29
-C- La Réalisation.	30
-D- Le Contenu.	31
<u>CONCLUSION</u>	33
<u>BIBLIOGRAPHIE</u>	34
<u>LISTE DES SIGLES ET ACRONYMES UTILISES</u>	36

Présentation

-A-Présentation du stage.

J'ai été recrutée par l'association **AGRENA** (Association des Etablissements d'Enseignement Supérieur et de Recherche Agronomique, Agro-alimentaire, Horticole et Vétérinaire de l'Ouest de la France), basée à Rennes, pour réaliser sur une durée totale de 5 mois (de mai à septembre 2000), la mise à jour du « Guide pratique des techniques documentaires » sous format papier, ainsi que sa conception sous format électronique.

Le guide à modifier est remis chaque début d'année aux étudiants des écoles d'enseignement supérieur et mis à disposition de chacun, tout au long de l'année. Il avait été réalisé par l'ensemble des documentalistes que comprenait alors l'association et édité en 1993. Il avait été réédité entre temps sans grande modification. Ma tâche était donc de revoir les éléments devenus obsolètes dans ce document. Je devais également y apporter toutes les modifications nécessaires et consacrer toute une partie à Internet qui n'était pas du tout évoqué dans la première édition du document.

La conception de la version électronique du Guide représente la deuxième partie de mon stage et demande une approche tout à fait différente. On y retrouve les grands éléments de la version papier, mais il se veut surtout plus axé sur Internet.

Je présenterais donc dans un premier temps, mon analyse de la version du Guide éditée en 1993, ainsi que celle d'autres documents du même genre. J'évoquerais ensuite les enquêtes réalisées tour à tour auprès des documentalistes de l'association et des étudiants des différents établissements d'enseignement supérieur. L'évocation de la réunion de la commission documentation du 30 juin 2000 sera l'occasion d'un bilan sur les divers points importants de mon stage. J'en arriverais ainsi à la rédaction même du guide papier ainsi qu'à sa conception au format électronique.

-B- Présentation de l'association.

AGRENA est l'association des établissements d'enseignement supérieur et de recherche agronomique, agro-alimentaire, horticole et vétérinaire de l'Ouest de la France (Bretagne et Pays de la Loire). Elle est née en 1988, année où les écoles d'enseignement supérieur sous tutelle du Ministère de l'Agriculture et de la Pêche de Rennes, Nantes et Angers ont créé une association loi de 1901.

De par ses statuts, **AGRENA** est donc une structure associative déclarée loi de 1901, mais tend aujourd'hui à évoluer en un GIP (Groupement d'Intérêt Public). L'association a pour mission la création d'un pôle d'enseignement et de recherche de dimension internationale, la mise en place de services communs ainsi que le rapprochement institutionnel des membres.

AGRENA rassemble les établissements d'enseignement supérieur et de recherche de l'Ouest de la France, qui travaillent dans les domaines de l'agronomie, l'économie agricole et alimentaire, l'environnement rural, du génie rural, de l'haliéutique, l'horticulture, du paysage, des sciences vétérinaires, des sciences et techniques agricoles et alimentaires et de la zootechnie.

Près de 200 enseignants-chercheurs forment plus de 2000 étudiants à une gamme d'enseignements très ouverts, qui donnent accès à des qualifications et à des diplômes adaptés aux besoins du marché : docteur vétérinaire, ingénieur, technicien supérieur... En collaboration avec l'université, **AGRENA** propose également des formations de troisième cycle universitaire orientées vers la recherche : diplômes d'études approfondies, doctorats.

La structure a accueilli depuis de nouveaux membres, du monde de la recherche ou de l'enseignement supérieur comme les établissements de Brest et Ploufragan (22).

Ces établissements de recherche associés, implantés au cœur de la première région agricole et agro-alimentaire européenne, couvrent une grande variété de champs scientifiques. Ils ont également l'avantage de travailler au contact direct des besoins économiques. Le Pôle Agronomique Ouest, fondé par les collectivités territoriales, joue le rôle d'interface entre recherche et entreprises.

On y retrouve les 5 **membres fondateurs**, dits « **membres actifs** » :

- Ecole Nationale des Ingénieurs des Techniques des Industries Agricoles et Alimentaires (**ENITIAA**)

└ Adresse Internet : <http://www.enitiaa-nantes.fr> ;

- Ecole Nationale Supérieure Agronomique de *Rennes* (**ENSAR**)

└ Adresse Internet : <http://agro.roazhon.inra.fr/ensar/ensar.html> ;

- Ecole Nationale Vétérinaire de *Nantes* (**ENV**)

└ Adresse Internet : <http://www.vet-nantes.fr/> ;

- Institut National de Formation Agro-alimentaire de *Rennes* (**INSFA**)

└ Adresse Internet : <http://www.agrorennes.educagri.fr/insfa/insfa.html> ;

- Institut National d'Horticulture d'*Angers* (**INH**).

└ Adresse Internet (sur le site de l'INRA Angers) : <http://www.angers.inra.fr/> ;

Les cinq "membres associés" sont :

- l'Institut National de la Recherche Agronomique (**INRA**), des sites de *Rennes*, *Nantes* et *Angers*.

└ Adresses Internet : • <http://www.rennes.inra.fr/> ;
• <http://www.nantes.inra.fr/> ;
• <http://www.angers.inra.fr/> ;

- l'Agence Française de Sécurité Sanitaire des Aliments (**AFSSA**) , situé à *Ploufragan* dans les Côtes d'Armor.

└ Adresses Internet : <http://www.afssa.fr/> ;

- le Centre national du Machinisme Agricole, du Génie Rural, des Eaux et Forêts (**CEMAGREF**), à *Rennes*.

└ Adresses Internet : <http://www.cemagref.fr/> ;

- l'Ecole Supérieure de Microbiologie et de Sécurité Alimentaire de *Brest* (**ESMISAB**).

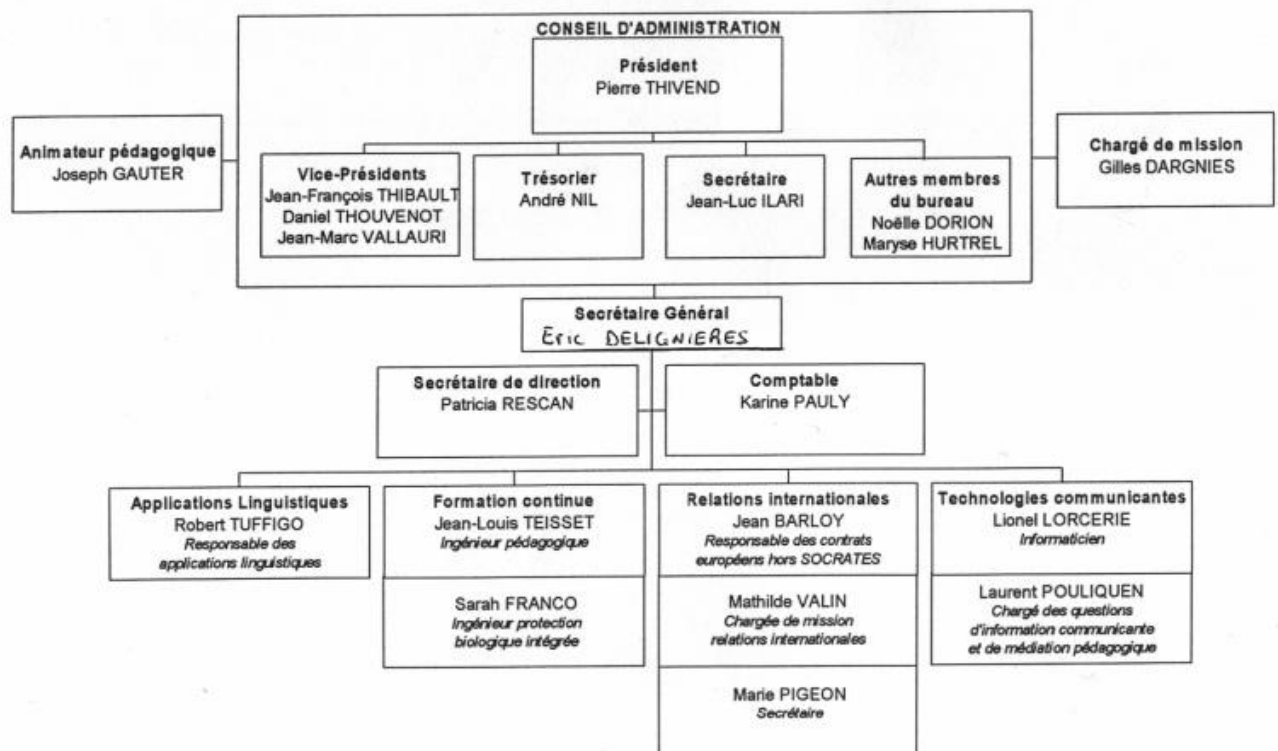
└ Adresses Internet (sur le site de l'UBO¹): <http://www.univ-brest.fr/esmisab/esmisab/>

- l'Institut Supérieur des Productions Animales (**ISPA**), à *Ploufragan*.

└ Adresses Internet: <http://www.agrorennes.educagri.fr/ispa/ispa.html> ;

AGRENA est administrée par un Conseil d'Administration représentant les établissements membres et son bureau dispose en outre d'une équipe opérationnelle multi-sites chargée de gérer les activités de l'association. Parmi ces personnes notons la présence de Messieurs Gilles DARGNIES, Chargé de mission, Eric DELIGNIERES, Secrétaire Général, Lionel LORCERIE, Informaticien et Laurent POULIQUEN, Chargé des questions d'information communicante, avec lesquels j'ai collaboré tout au long de mon stage.

ORGANIGRAMME D 'AGRENA



¹ UBO : Université de Bretagne Occidentale.

Durant cette période de stage, j'ai été accueillie au sein du centre de documentation de l'**ENITIAA** (Ecole Nationale des Ingénieurs des Techniques des Industries Agricoles et Alimentaires), sur le site de la Géraudière à Nantes.

-C- Présentation de l'ENITIAA.

Nantes, située à l'embouchure de la Loire, est la 7^{ème} ville de France. Elle se trouve au cœur de la 3^{ème} région en terme d'emplois pour les IAA (Industries Agro-Alimentaires) et dispose d'une industrie alimentaire puissante : les Biscuiterie LU et BN.

L'Université de Nantes accueille 34000 étudiants, 1500 chercheurs et de nombreuses grandes écoles comme l'**Ecole des Mines** et l'**Ecole Vétérinaire**. L'**Ecole Nationale des Ingénieurs des Techniques des Industries Agricoles et Alimentaires (ENITIAA)** est située sur l'un des sites d'**ATLANPOLE** : le domaine de la Géraudière, qui accueille également l'**INRA** (Institut National de la Recherche Agronomique), la **Chambre d'Agriculture** et une pépinière d'entreprises.

L'**ENITIAA** est un établissement public d'enseignement supérieur créé en 1974 et placé sous la tutelle du **Ministère de l'Agriculture et de la Pêche**. C'est une école d'ingénieurs qui forme des cadres de haut niveau pour les Industries Agro-Alimentaires, les bio-industries et les industries connexes, et contribue au développement de la recherche dans ce secteur. Les enseignants-chercheurs y développent des activités de recherche au sein de leurs départements respectifs :

- Département GPA (Génie des Procédés Alimentaires),
- Département SA (Science des Aliments),
- Département SMAD (Science et Méthode d'Aide à la Décision).

L'ENITIAA et son environnement :

L'Ecole, membre de la Conférence des Grandes Ecoles, développe une politique d'appartenance à des pôles et des réseaux :

- L'Ecole est membre du réseau des écoles **AGORAL** (créé en 1987) qui forment des ingénieurs pour les industries alimentaires. Appartiennent également à ce réseau national les écoles **ENSAIA**², à Nancy ; **ENSBANA**³, à Dijon et **ENSIA**⁴, à Massy.

└ Adresse Internet : <http://www.u-bourgogne.fr/ENSBANA/agoral/agoral.html>

- Elle adhère à l'**ADISTE**⁵ : il s'agit d'un réseau régional regroupant les établissements d'enseignement et de recherche pour valoriser leurs compétences, leur ressources documentaires et favoriser les échanges avec l'industrie.

└ Adresse Internet : <http://adiste.atlanpole.fr>

² **ENSAIA** :Ecole Nationale Supérieure d'Agronomie et des Industries Alimentaires

³ **ENSBANA** :Ecole Nationale Supérieure de Biologie Appliquée à la Nutrition et à l'Alimentation

⁴ **ENSIA** :Ecole Nationale Supérieure des Industries Agricoles et Alimentaires

⁵ **ADISTE** :Association pour la Diffusion de l'Information Scientifique, Technique et Economique de Nantes Atlanpole.

- Elle est membre du pôle **AGRENA**, qui regroupe les établissements d'enseignement supérieur et de recherche situés dans l'ouest et rattaché au Ministère de l'Agriculture et de la pêche.

┆ Adresse Internet : <http://agrena.educagri.fr>

-D- Présentation du centre de documentation.

Le centre de documentation met à disposition des utilisateurs :

- 10 000 ouvrages et thèses
- 210 titres de périodiques dont 160 titres courants
- 1200 mémoires ingénieurs depuis 1987
- 10 500 tirés à part.

La base de données interne recense quant à elle 24 000 références comprenant les références des ouvrages, certains articles de périodiques et les mémoires.

Le fond est spécialisé sur les thématiques suivantes :

- Sciences de l'ingénieur;
- Sciences de l'aliment ;
- Environnement de l'industrie alimentaire ;
- Génie industriel alimentaire.

Le centre est en libre accès pour le public interne, et est ouvert de 8H à 18H du lundi au vendredi, hors période de vacances scolaires⁶. Il est à noter qu'il est toutefois nécessaire de s'inscrire pour bénéficier du service de prêt. Il est alors possible d'emprunter des mémoires (non confidentiels) et des ouvrages ; les périodiques sont consultables uniquement sur place. La réservation et l'envoi de documents est possible, les frais de port étant alors à la charge du demandeur.

Différentes personnes y travaillent :

- Mme Martine Gautreau, responsable du service -ingénieur de recherche- ;
- Melle Valérie Mut, documentaliste -ingénieur d'études- ;
- Melle Alexandra Dugué, documentaliste -technicienne- ;
- Mme Annie Magnenou, secrétaire.

Leur mission est de mettre à disposition de leur public (étudiants, enseignants-chercheurs...) les documents adaptés à leur demande. Elles s'efforcent de mettre tout en œuvre afin que l'utilisateur trouve l'information recherchée dans les délais le plus court possible...

⁶ Pendant les vacances, le centre est ouvert de 8H à 12H et de 13H à 17H.

I Analyse du guide existant

Le « Guide des techniques documentaires » doit son existence à un projet entrepris et réalisé par l'ensemble de la commission documentation en 1993. Une enquête de terrain, effectuée par Nathalie Leray, a précédé ce projet et a été l'occasion de visites et de questionnaires divers destinés à mieux connaître l'ensemble des établissements appartenant au réseau **AGRENA**. A l'époque, la commission documentation existait déjà depuis plus de 2 ans et réunissait l'ensemble des documentalistes et bibliothécaires des établissements d'enseignement supérieur d'agronomie de l'association. La commission avait alors - entre autres - comme objectif de constituer un réseau informatique visant à mettre en commun les fonds documentaires des différents établissements. L'enquête, pour reprendre une formule citée lors d'une réunion documentation en 1991, devait répondre à la question fondamentale : "comment mettre quoi à la disposition de qui".

Le Guide fut édité en 1993, et fut l'œuvre d'une importante collaboration entre les diverses bibliothèques et centres de documentation **AGRENA**.

Une analyse détaillée de ce guide était la mise en œuvre logique de mon stage. J'ai ainsi pu noter la volonté de présenter ce document le plus simplement possible avec un plan clair et détaillé. Le plan adopté, fruit d'une réflexion commune de toutes les personnes ayant participé à ce projet, était le suivant :

I LA RECHERCHE D'INFORMATION

- 1.1 Quel type d'information ?
- 1.2 Comment mener une recherche ?
- 1.3 Où trouver de l'aide ?

II L'ACCES A L'INFORMATION

- 1.1 Comment trier les références ?
- 1.2 Comment localiser les documents ?
- 1.3 Comment consulter les documents ?

III L'EXPLOITATION DES DOCUMENTS

- 1.1 Comment conserver les documents ?
- 1.2 Comment exploiter les documents ?
- 1.3 Comment valoriser les documents ?

J'ai décidé dès le départ de conserver dans la mesure du possible ce plan qui correspond encore selon moi aux besoins du public concerné par le guide.

J'ai dès lors étudié également les parties sur lesquelles un accent particulier avait été mis, puis me suis penchée sur les passages devenus obsolètes au fil des ans, ainsi que les parties qu'il était nécessaire d'ajouter, tel Internet. Les passages qui ont retenu mon attention dans la 1^{ère} édition du guide furent :

- la partie consacrée aux « documents primaires », qui me semblait déjà assez précise et nécessitait simplement, à mon avis, quelques approfondissements sur le point dédié aux brevets et aux normes qui font l'objet d'une demande croissante des usagers ;
- la partie sur la méthodologie d'interrogation des bases de données, qui avait l'air également relativement complète ;
- le point évoquant la Bibliographie, qui demandait à être retravaillé, et notamment sur la question des documents électroniques.

J'ai également noté alors quelques informations et paragraphes devenus surannés, tel le passage consacré aux bibliographies papier ou une illustration de thésaurus.

II Analyse de guides similaires

-A- Les guides papier.

A la suite de cette analyse, je me suis penchée sur les ouvrages du même genre utilisés par Martine Gautreau ou mis à la disposition du public du centre de documentation de l'ENITIAA.

Il s'agit des fascicules suivants :

- ① Passeport pour l'information, réalisé par le Réseau ADISTE Atlanpole,
- ② Internet Pratique, publiée par l'ADBS⁷,
- ③ Des banques de Données pour les étudiants, les enseignants, les chercheurs, conçu par le Ministère de l'Education Nationale, de la Recherche et de la Technologie,
- ④ Normes et Réglementation, Où trouver les informations ? du Réseau ADISTE Atlanpole et qui revient plus particulièrement sur le point juridique des lois, normes et décrets.

A leur analyse, je me suis aperçue que ces documents, tous très intéressants, abordaient le sujet de manière différente :

- le document ① présente un exemple de recherche d'un étudiant dans l'optique de faire apparaître les différentes étapes de l'opération ;
- le document ②, réalisé par l'ADBS, se veut être une présentation simple et claire de tout ce que représente Internet ;
- le document ③ se veut particulièrement complet sur la question, puisqu'il parle de sujets allant du besoin des étudiants, de la nécessité d'information à Internet et l'information scientifique, en passant par une méthodologie de recherche et d'interrogation des Bases de Données ;
- le document ④ permet de donner des informations précises sur les lois et réglementations qui sont des éléments de plus en plus demandés de nos jours.

-B- Les guides sous format électronique.

J'ai également recherché à l'aide de différents moteurs de recherche et autres outils, les sites se rapportant à la recherche documentaire.

Les principaux moteurs de recherche et métas moteurs utilisés sont :

- Altavista,
- Yahoo,
- Nomade,
- HotBot,
- Infoseek,

⁷ ADBS : Association des Professionnels de l'Information et de la Documentation.

- Google,
- WebCrawler,
- MetaCrawler,
- Copernic
- Digout4U...

Mon interrogation s'est réalisée au moyen de termes comme :

- guide,
- recherche,
- documenta*,
- méthodologie,
- Internet,

De plus, lors de mon interrogation j'ai été amenée à utiliser les diverses fonctions du moteur de recherche Google. Ce moteur a en effet la particularité de permettre de retrouver plusieurs sites analogues à un site dont on lui indique l'adresse URL⁸. Je suis partie, pour mes recherches, du site de GIRI⁹ et ai réussi à trouver quelques sites correspondants.

Au final j'ai réussi à établir une longue liste de sites (francophones ou non) sur le sujet. Après une première sélection, j'ai retenu ceux que je jugeais les plus intéressants afin de les analyser. Il y avait, au nombre de ces derniers :

- **GIRI**

∫ <http://www.bibl.ulaval.ca/vitrine/giri>

- **GIRI2**

∫ <http://www.bibl.ulaval.ca/vitrine/giri/giri2/index.html>

- **Sapristi**¹⁰

∫ <http://csidoc.insa-lyon.fr/sapristi/digest.html>

- **Ministère de l'Education nationale**

∫ <http://www.education.gouv.fr/prat/bdetudb.htm>

- **INSA de Lyon (2)**

∫ <http://csidoc.insa-lyon.fr/istdoc/index.html>

- **Bioguide**¹¹

∫ <http://www.ccr.jussieu.fr/urfist/biolo/bioguide2/frame.htm>

- **CERISE**¹²

∫ <http://www.ccr.jussieu.fr/urfist/cerise>

- **URFIST de Paris, *Les outils de recherche d'information sur l'Internet***

∫ <http://www.ccr.jussieu.fr/urfist/outsej.htm>

- **URFIST de Paris, *Typologie des outils de recherche experte sur l'Internet***

⁸ URL : Universal Resource Locator

⁹ GIRI : Guide d'Initiation à la Recherche dans Internet.

¹⁰ SAPRISTI : Sentier d'Accès et Pistes de Recherche d'Informations Scientifiques et Techniques sur l'Internet.

¹¹ Réalisé par l'URFIST (Unité Régionale de Formation à l'Information Scientifique et Technique) de Paris, Bioguide est spécialisé dans la recherche d'informations dans le domaine de la biologie.

¹² CERISE : Conseils aux Etudiants pour une Recherche d'Information Spécialisée Efficace.

∫ <http://www.ccr.jussieu.fr/urfist/agentrecherche.htm>

- ENSSIB¹³, FORMIST¹⁴

∫ <http://bdd.formist.enssib.fr>

- Apprendre l'Internet

∫ <http://www.learnthenet.com/french/index.html>

- Naviguer sur l'Internet -à la recherche d'information

∫ <http://www.opc.on.ca/fls/naviguer.htm>

- RISI¹⁵

∫ http://www.adbs.fr/adbs/sitespro/lardy/toc_non.htm

L'analyse de ces différents documents ne fit que confirmer mon choix de plan ainsi que mes convictions quant au fait qu'une partie entièrement consacrée à Internet était désormais indispensable !

¹³ ENSSIB : Ecole Nationale Supérieure des Sciences de L'information et des Bibliothèques.

¹⁴ FORMIST : Réseau francophone pour la formation à l'usage de l'information dans l'enseignement supérieur.

¹⁵ RISI : Recherche d'Information Sur l'Internet.

III Enquête auprès des documentalistes du groupe

-A- Réalisation du questionnaire.

Après avoir analysé le guide existant, il s'est révélé nécessaire de connaître l'opinion de l'ensemble des documentalistes du groupe AGRENA quant aux modifications à apporter dans le guide qu'ils avaient pour la plupart contribué à rédiger. Le questionnaire, **joint en annexe (cf. Annexe I)**, se découpe en trois grands points :

- I Type de public ;

- II Type de ressources documentaires ;

- III Contenu du « Guide des techniques documentaires AGRENA ».

- Pour le **I**, l'objectif était de connaître le type de personnes accueillies dans les divers centres ; celles qui s'y rendaient le plus souvent (étudiants ou chercheurs par exemple) et surtout de savoir si ce public avait accès ou non au « Guide pratique des techniques documentaires AGRENA », ou à d'autres guides du même genre.

- Le **II** s'attachait davantage au type d'outil de recherche que le public peut utiliser au sein des différents établissements (CD-ROM, Bases de données internes, bases de données payantes accessibles sur serveurs, Internet...) ainsi qu'au mode d'accès à ces ressources et à leurs pratiques en général.

- le **III**, se rapporte, quant à lui, à tout ce qui concerne le contenu même du Guide. J'y aborde tour à tour des questions pratiques de mise en forme du guide ; des questions sur l'évaluation du contenu de l'édition de 1993 et sur les parties que les documentalistes aimeraient voir apparaître dans la nouvelle version et enfin des questions plus précises se rapportant au type d'information à donner (sur la méthodologie d'interrogation avec les opérateurs booléens ; la bibliographie, les normes et réglementations et surtout l'utilisation d'Internet).

-B- Contact avec les documentalistes.

Le questionnaire a été envoyé, par mail, le 26 mai 2000 à tous les documentalistes des établissements membres de l'association AGRENA. Je leur demandais de me répondre si possible pour le 5 juin 2000 au plus tard. J'ai ensuite pris contact directement avec eux, par téléphone afin de fixer une date de rendez-vous dans l'optique de discuter et commenter leurs réponses respectives au questionnaire.

Lors de mes entretiens téléphoniques, je me suis rendue compte que les documentalistes ne pouvaient pas tous répondre à mon enquête (faute de temps) ou me

rencontrer. Je me suis rendue sur les différents sites du **5 au 15 juin 2000** et j'y ai rencontré respectivement les responsables des centres :

- **le 05 juin 2000**, à l'INRA¹⁶ de Nantes ;
- **le 07 juin 2000**, discussion avec Mme Gautreau et Melle Mut de l'ENITIAA ;
- **le 08 juin 2000**,
 - au centre de documentation réunissant les écoles ENSAR et INSFA de Rennes,
 - au CEMAGREF¹⁷ de Rennes ;
- **le 09 juin 2000**, à l'AFSSA¹⁸ de Ploufragan (22) ;
- **le 13 juin 2000**, à l'ESMISAB¹⁹ de Brest ;
- **le 14 juin 2000**, à l'INH²⁰ d'Angers ;
- **le 15 juin 2000**, à l'ENV²¹ de Nantes.

Ce fut donc l'occasion de rencontrer les documentalistes, de visiter tous les centres de documentation des établissements AGRENA, d'être en contact avec leur public et d'observer les moyens dont ils disposent (nombre d'ordinateurs disponibles...). Le plus important était toutefois de pouvoir discuter avec les documentalistes de leurs réponses respectives au questionnaire et de prendre ainsi connaissance de leurs opinions sur divers points. En effet, il était essentiel, selon moi, d'ouvrir un dialogue qui s'avéra plus propice à l'échange d'idée que le simple questionnaire.

-C- Bilan du questionnaire.

Afin d'optimiser le travail sur le guide, j'ai réalisé un bilan des réponses, et ceci dès la réception de tous les questionnaires et mes déplacements dans les différents établissements achevés. J'y reprends tous les grands points du questionnaire un par un. Ce document, distribué aux documentalistes présents lors de la réunion de la commission documentation AGRENA du 30 juin 2000 **se trouve en annexe**. Les points qui en ressortent sont les suivants :

- I Type de public :

Concernant le public accueilli dans les centres de documentation, il est à noter que cela concerne en général tous types de public. On voit cependant se détacher deux profils différents de centres de documentation : ceux qui accueillent en grande majorité des étudiants, comme l'ENITIAA, et ont un contact direct avec ce public, et ceux, comme l'INRA, qui reçoivent essentiellement des chercheurs dont les préoccupations, besoins et moyens sont tout à fait différents de ceux des étudiants.

Le guide AGRENA s'avère être disponible pour le public dans la plupart des centres de documentation mais n'est pas toujours utilisé, mis à part

¹⁶ INRA : Institut National de la Recherche Agronomique.

¹⁷ CEMAGREF : Centre national du Machinisme Agricole, du Génie Rural.

¹⁸ AFSSA : Agence Française de Sécurité Sanitaire des Aliments.

¹⁹ ESMISAB : Ecole Supérieure de Microbiologie et de Sécurité Alimentaire.

²⁰ INH : Institut National d'Horticulture d'Angers.

²¹ ENV : Ecole Nationale Vétérinaire.

par les étudiants à qui il est distribué en début d'année dans le cadre d'un cours.

- II Type de ressources documentaires :

Le public a accès à de multiples bases de données sur des supports divers. On peut constater que les centres possèdent souvent au moins un CD-ROM, qu'ils ont tous une base de donnée interne interrogeable directement ou non par le public. Pour les bases de données payantes et utilisant un serveur comme Questel, ce sont surtout les centres de documentation comme l'INRA, ayant un public composé essentiellement de chercheurs, qui les possèdent, la consultation se faisant alors sur rendez-vous.

En ce qui concerne les habitudes du public des centres, il s'avère, au vue des réponses, qu'il utilise surtout Internet et les bases de données internes pour réaliser ses recherches.

- III Contenu du « Guide des techniques documentaires AGRENA » :

Pour ce qui est du contenu et de la forme du document, il ressort de l'enquête que la version éditée en 1993 plaît beaucoup. Au niveau de la forme même du document, il semble judicieux de garder les illustrations qui aèrent un peu le texte rendu ainsi plus attractif, notamment pour le public étudiant.

Le plan du document initial convient encore selon eux et les nouvelles rubriques à ajouter concernent essentiellement Internet.

En ce qui concerne la partie consacrée à Internet justement, les documentalistes sont en général d'accord. Cependant, quelques points, sur lesquels les opinions des documentalistes divergent encore, seront sujet à discussion lors de la réunion prévue pour le 30 juin 2000. Il s'agit des parties consacrées respectivement à une présentation technique d'Internet, au courrier électronique, aux forums de discussion et groupes de news.

IV REALISATION D'UN QUESTIONNAIRE POUR LES ETUDIANTS

A la suite du questionnaire destiné aux documentalistes, il a été décidé de réaliser un questionnaire pour les étudiants (**cf. annexe**), public majoritaire de la plupart des centres de documentation.

-A- Objectifs.

L'objectif en est de mieux cerner les besoins de ce public et surtout de connaître leur avis sur ce qui concerne Internet.

Les questions portent sur les habitudes des étudiants au sein de leur centre de documentation, leurs méthodes de recherche ainsi que leur utilisation d'Internet...

Ce questionnaire ne servira qu'à titre indicatif et surtout pour le format électronique du guide qui sera mis en place courant septembre 2000, époque de la rentrée.

-B- Contraintes.

S'il n'y avait pas eu de contraintes particulières à respecter pour le questionnaire destiné aux documentalistes, ce n'était pas le cas pour celui-ci. Il s'avéra ainsi nécessaire de ne pas faire trop long pour ne pas décourager sa lecture et la volonté de répondre. Il fallait donc le réduire au minimum en se contentant des questions essentielles.

Je me suis bien sûr servi du questionnaire adressé aux documentalistes comme base pour construire celui-ci, ainsi que des renseignements pris auprès des documentalistes concernant leur public essentiellement étudiant.

Ce questionnaire n'a été distribué qu'à une petite partie du public potentiel, c'est-à-dire aux étudiants de 3^{ème} année en ce qui concerne l'ENITIAA, et aux étudiants de l'ENSAR INSFA (de Rennes) qui ont communiqué leurs adresses e-mail aux documentalistes de l'établissement rennais.

-C- Les grands points.

Le questionnaire se découpe en trois points principaux :

- I Ordre général

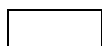
- II Type de ressources documentaires

- III Utilisation d'Internet et des ressources sur Internet

- Pour le **I**, la question était de connaître la fréquence de leurs passages au sein du centre de documentation de leurs écoles respectives ; de connaître le but de ces déplacements (recherche de stage, emprunts de livre, consultation d'Internet...) et surtout de savoir s'ils connaissaient le guide AGRENA ou d'autres guides du même genre.

- Dans le **II**, il m'intéressait de connaître leurs habitudes de recherche documentaire et de voir ainsi leurs préférences entre les bases de données internes, les CD-ROM, Internet...

- Le **III**, quant à lui me permet de me renseigner sur tout ce qui concerne leur approche et leurs besoins sur Internet, ainsi que sur divers points comme les normes et réglementations.



-D- BILAN DU QUESTIONNAIRE.

A ce jour, seules 35 réponses à ce questionnaire sont à énumérer. On en décompte ainsi seulement 7 pour les écoles ENSAR/INSFA de Rennes ; 8 pour l'ENV de Nantes ; et 20 pour l'ENITIAA. Etant donné le faible pourcentage de réponses, il a été décidé d'attendre de recevoir d'autres réponses de la part des étudiants revenant de stage, avant d'effectuer une analyse complète des réponses.

V REUNION COMMISSION DOCUMENTATION

Après avoir participé la semaine précédente à la réunion de l'équipe d'AGRENA qui m'a permis de mieux connaître la structure ainsi que les différentes commissions qui composent l'association, c'était au tour de la commission documentation de se réunir.

La commission documentation AGRENA se réunit régulièrement afin de constater l'évolution des différents projets et de confronter les expériences des divers établissements.

-A- L'ordre du jour.

La réunion du **30 juin 2000**, annoncée dans le compte- rendu de la réunion précédente, s'est déroulée dans les locaux de l'ENITIAA, à Nantes. L'ordre du jour en était :

- Suivi du Stage :

- Présentation de mon analyse du guide écrit et des propositions de mise à jour ;
- Bilan de l'enquête réalisée auprès de l'ensemble des documentalistes ;
- Présentation d'une trame envisagée pour le support électronique du guide ;
- Echange et discussion pour définir le planning de juillet.

- Questions Diverses

- Point avec Lionel Lorcerie²² sur les pages documentation d'Agrena.

Cette réunion a donc été l'occasion d'une présentation de l'état de l'art de mon stage devant la majorité des documentalistes du groupe qui étaient présents ce jour là. J'avais donc réalisé pour l'événement une présentation sous Powerpoint de mes activités au sein de l'ENITIAA depuis le 02 mai, date de mon arrivée dans l'établissement d'enseignement supérieur.

-B- Synthèse du questionnaire destiné aux documentalistes.

J'ai également distribué un document présentant ma synthèse du questionnaire remis aux documentalistes (**cf. document remis en annexe**). Ce document a servi de base à un dialogue qui s'est alors instauré. Certains points ont retenu plus particulièrement notre attention et ont été l'objet de réflexions plus approfondies :

²² Informaticien AGRENA.

- En ce qui concerne le fait que si OUI ou NON, on fasse apparaître une définition d'Internet dans le guide, il a finalement été décidé qu'il en serait intégré une très courte (environ une phrase) comme phrase d'introduction.
- Par contre, l'ensemble des documentalistes se sont mis d'accord pour ne pas évoquer le courrier électronique.
- En ce qui concerne les forums de discussion et groupes de news, il a été décidé d'en parler uniquement dans le guide sous format HTML²³ et ceci dans une petite rubrique destinée davantage aux thésards.
- Pour ce qui est de faire apparaître ou NON les adresses URL de certains sites (de bases de données en ligne, de moteurs et annuaires de recherche...) dans le guide électronique, il a été conclu de se tenir aux réponses majoritaires des documentalistes.
- La commission s'est d'autre part prononcée sur le fait de ne pas faire apparaître d'adresses URL ni d'éléments nécessitant d'importantes mises à jour dans le guide papier dans la mesure où elles risqueraient de gêner la pérennité du document. Le format papier sera donc entièrement consacré à tout ce qui concerne les méthodes de recherche.

-C- La question de l'édition.

Cette réunion a également été l'occasion de discuter de l'édition du catalogue papier et des problèmes que cela engendre :

- Le nombre de guides demandés par chaque établissement n'était pas encore défini et demandait donc l'élaboration d'un petit questionnaire (**cf. annexe**) qui a été envoyé, par mail, à l'ensemble des documentalistes avec le compte- rendu de la réunion (**cf. annexe**), le 06 juillet 2000.
- En ce qui concerne le coût, le budget alloué par AGRENA à cet effet est de 10 000F. Le questionnaire joint permettra également de savoir si certains centres de documentation sont prêts à prendre en charge à leur frais quelques exemplaires supplémentaires.
- On a ensuite abordé le problème des droits concernant les illustrations présentes dans la première version du guide. Il est apparu qu'il fallait se renseigner pour savoir si AGRENA en possédait toujours les droits.
- On convient d'autre part, qu'une étude comparative des devis de plusieurs imprimeurs nantais sera effectuée courant Juillet en collaboration avec le service communication de l'ENITIAA.

-D- Le questionnaire destiné aux étudiants.

Le questionnaire a été montré à l'occasion de cette réunion aux documentalistes présents et envoyé par mail, par la suite, aux autres. Il était demandé aux écoles d'adresser, lorsque cela était possible, le questionnaire à leurs étudiants. Celui-ci a donc été envoyé aux étudiants de 3^{ème} année de l'ENITIAA (public

²³ HTML : Hypertext Markup Language

d'environ 100 personnes) par courrier, ainsi qu'à certains étudiants de l'ENSAR/INSFA, par mail et laissé à disposition des étudiants de l'ENV.

-E- Le guide électronique.

Diverses propositions ont été faites au niveau du contenu et ont laissé place à un débat sur le fait que la partie consacrée à Internet apparaisse dans la rubrique « Moyens » appartenant à la première grande partie du guide. Cela impliquant le fait que cette partie, jugée importante ne soit pas directement accessible dès la première page (cf. copie d'écran p. 28).

Il a ensuite été évoqué l'emplacement du guide dans les pages AGRENA. Ainsi, les pages consacrées au guide occuperont la place de la rubrique « Ressources extérieures » accessible dans la page Documentation depuis la page Services.

VI REDACTION DU GUIDE

La synthèse des questionnaires m'a permis de confirmer la plupart de mes choix de modifications du guide et de réfléchir sur d'autres points soulevés par certains documentalistes.

Il a d'autre part été décidé de conserver le format A5 de la première édition du guide.

-A- Le plan.

Le plan en lui même ne change pratiquement pas, par contre le contenu des différentes parties va beaucoup évoluer.

PLAN DU GUIDE EXISTANT :

- 1-1 Le type d'information
- 1-2 Où trouver de l'aide
- 1-3 Comment mener une recherche
- 2-1 Comment trier les références
- 2-2 Comment localiser les documents
- 2-3 Comment consulter les documents
- 3-1 Comment conserver les documents
- 3-2 Comment exploiter les documents
- 3-3 Comment valoriser les documents

PLAN ENVISAGE :

- 1-1 Le type d'information
- 1-2 *Les moyens de recherche*
- 1-3 Comment mener une recherche
- 2-1 *Comment trier les informations*
- 2-2 Comment localiser les documents
- 2-3 Comment consulter les documents
- 3-1 Comment conserver les documents
- 3-2 Comment exploiter les documents
- 3-3 Comment valoriser les documents

-B- Le Contenu.

1-1. Le type d'information

↳ Il n'y a pas de grands changements dans cette partie, seulement des petites remises à jour.

1-2. Les moyens de recherche

↳ Une réorganisation complète de ce point a été réalisée dans le but de présenter tous les moyens de recherche le plus clairement possible. Il y a également dans la présentation que j'ai choisi d'adopter, une volonté de montrer le progrès technique de ces dernières années en commençant par évoquer les bases de données sur support papier (elle sont encore présentes mais tombent de plus en plus en désuétude), pour terminer par les moyens de recherche offerts par Internet qui, au contraire, compte de plus en plus de bases de données et autres outils de recherche comme les moteurs ou annuaires... C'est donc ici que s'insère toute la partie consacrée à Internet.

1-3 Comment mener une recherche

↳ Cette partie, comme la précédente, a été réorganisée. Elle est désormais entièrement axée sur la méthodologie d'interrogation, à savoir le choix des mots-clés, l'utilisation des opérateurs booléens qui seront davantage mis en avant que dans la précédente édition...

2-1 Comment trier les informations

↳ Je n'ai effectué que quelques modifications au niveau du texte.

2-2 Comment localiser les documents

↳ Les changements qui apparaissent ici sont essentiellement dus à l'évolution des bases de données et de leur support. Ainsi certaines bases de données, présentes il y a encore quelques années, n'existent plus ou ont changé de nom, et de nouvelles sont apparues, notamment sur les nouveaux supports de l'information, comme Internet.

2-3 Comment consulter les documents

↳ Je n'ai effectué que quelques modifications au niveau du texte.

3-1 Comment conserver les documents

↳ Quelques petits changements dans le texte.

3-2 Comment exploiter les documents

↳ Pas de grandes modifications non plus.

3-3 Comment valoriser les documents

↳ J'ai ajouté un point sur « comment citer un document électronique », inclus dans la partie bibliographie.

Les grands changements apparaîtront donc dans les parties 1-2 où seront évoqués les divers moyens de recherche et où se trouvera toute la partie consacrée à Internet ; ainsi que dans la partie 1-3 où l'utilisation des opérateurs booléens sera davantage mise en avant.

-C- Les illustrations.

L'enquête auprès des documentalistes avait confirmé mon choix de conserver les illustrations présentes dans la première version du guide afin de le rendre plus attractif pour le public composé essentiellement d'étudiants. Il convenait donc de se renseigner sur les droits de ces dessins.

Cette recherche s'est faite auprès du responsable de l'époque, Monsieur Gilles Maréchal, et de Madame Karine Pauly, comptable d'AGRENA qui nous ont indiqué que les droits avaient été acquis par l'association auprès du dessinateur Gautier, pour un montant de 200 à 250F par images (le guide en compte exactement 9 différentes) et ceci pour une utilisation sur support papier illimitée...

Les droits accordés à AGRENA ne stipulaient donc pas l'utilisation sur support informatique de ces illustrations. Une réflexion s'est donc faite afin de décider s'il était nécessaire de reprendre ces images au format électronique. Il a été convenu que cela n'était pas nécessaire d'autant plus que la présentation sur support électronique se veut être complètement différente de celle du format papier (cf. partieVII). De plus le fait d'insérer autant d'images sur le site, aurait fortement ralenti le temps de chargement des diverses pages.

-D- Les éditeurs.

Il a été convenu, lors de la réunion de la commission documentation, qu'on privilégierait les éditeurs de la région nantaise aux maisons d'édition Rennaises auxquelles l'association fait appel. Cela a donc été l'occasion pour moi de prendre contact avec le service communication de l'ENITIAA qui a l'habitude de ce genre de commandes. J'y ai donc eu les adresses de différents éditeurs que j'ai contactés et fait une étude comparative. A l'heure actuelle, le nombre de copies par établissement n'étant pas encore fixé, mon choix ne s'est pas encore arrêté sur une maison d'édition en particulier. Le dossier est toujours en cours.

VI La version électronique

-A- Outils utilisés.

Deux différents logiciels de conception de pages HTML ont été mis à ma disposition pour effectuer ce travail. Il s'agit de **FrontPage 2000** et de **WebExpert, version3** :

- **FrontPage 2000** : cette nouvelle version de l'éditeur de Microsoft a la caractéristique d'être un programme unique qui réunit deux fonctions principales, l'édition de pages HTML et la gestion de sites Web complets alors que les versions précédentes 97 et 98 comprenaient deux programmes indépendants. Frontpage 2000 a également l'avantage d'être simple à utiliser et de pouvoir passer facilement, grâce aux trois onglets présents en bas de la page, du mode **Normal**, au mode **HTML** ou **Aperçu** des pages.

L'onglet **Normal** correspond au mode **WYSIWYG** (What You See Is What You Get) de l'éditeur ; l'onglet **HTML** affiche le code HTML de la page courante et permet ainsi de le modifier, alors que l'onglet **Aperçu** appelle le fichier DLL du programme Internet Explorer installé sur l'ordinateur pour fournir un aperçu de la page sélectionnée dans l'éditeur.

- **WebExpert, version3** : développé par Visicom Media inc., cet éditeur de pages HTML est un outil également simple d'utilisation. Il possède une interface conviviale pour l'utilisateur, comprenant des barres d'outils graphiques classées par catégories (standard, outils spécialisés, outils Javascript...).

Il a également l'avantage de présenter à son utilisateur à la fois la visualisation du code HTML de la page courante que l'on peut alors modifier et de l'aperçu de la page.

De plus chacun d'eux ont des fonctions permettant notamment la vérification de la syntaxe, qui permet de visualiser les problèmes éventuels présents dans le code HTML.

Il s'est avéré très utile de posséder ces deux logiciels dans la mesure où ils offrent tous deux des opportunités différentes et ont chacun leurs points forts que j'ai pu exploiter au mieux.

Je dispose, en outre, des navigateurs **Internet Explorer** de Microsoft, et **Netscape**. Posséder ces deux navigateurs s'est vite montré indispensable dans la mesure où il subsiste de nombreuses différences entre eux, ce qui peut parfois poser des problèmes dans l'édition de certaines pages et mener à des modifications plus ou moins importantes.

-B- Des contraintes.

Il s'est tout d'abord posé la nécessité de respecter la chartre graphique présente sur le site AGRENA à l'intérieur duquel les pages que j'ai réalisées seront insérées.

Les éléments présents sur toutes les pages sont les suivants :

- le logo AGRENA qui apparaît en haut, à gauche, bien lisiblement et qui possède un lien hypertexte vers la page principale de présentation de l'association ;
- les images et liens vers les 4 principaux points du site :
 - l'Enseignement,
 - la Recherche,
 - les Services,
 - les Informations.

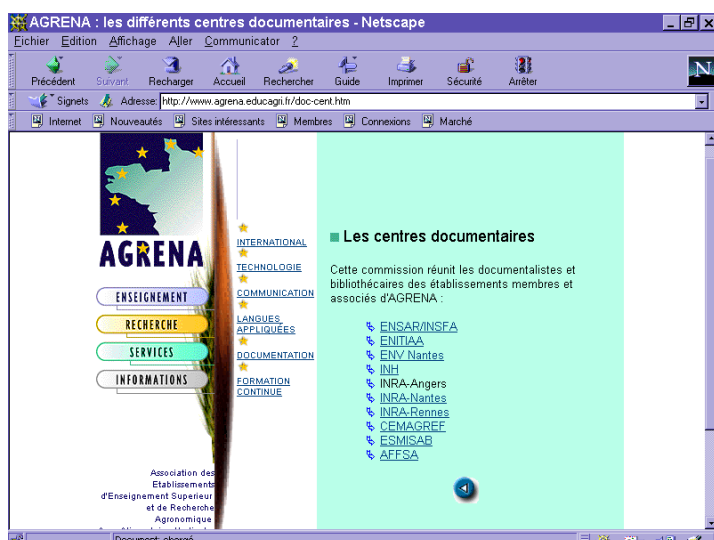
Il est d'ailleurs à noter que tous ces éléments représentent une seule et même image, option qui avait été choisie à l'époque au lieu d'une frame qui aurait été plus longue à charger.

Il est d'autre part capital de conserver les images et boutons retour qui apparaissent partout sur le site d'AGRENA afin d'obtenir une homogénéisation totale.

Le fond et les couleurs employés dans les autres pages étaient également à conserver.

Ainsi, l'espace dont je disposais était finalement réduit au tableau sur fond vert qui apparaît à droite.

Voici une page du site caractéristique de la chartre graphique à respecter :



En ce qui concerne les pages du guide, et après discussion avec l'informaticien chargé de me conseiller, il est apparu qu'il n'était pas nécessaire de conserver la frame du milieu laissant apparaître les liens vers les différents services. Ceci me fit gagner donc une place considérable.

De plus, j'ai agrandi le tableau sur fond vert sur lequel le guide apparaît, lui octroyant ainsi un pourcentage plus important sur la page totale.

Pour ce qui est de la police de caractère, il apparaît que les polices généralement utilisées sont Helvetica et Arial. Il est donc prévu que j'utilise sur toutes les pages la police Arial employée également dans le guide sous format papier.

-C- La Réalisation.

Le guide se retrouve dans les pages du service Documentation, et peut être accessible à partir cette page :

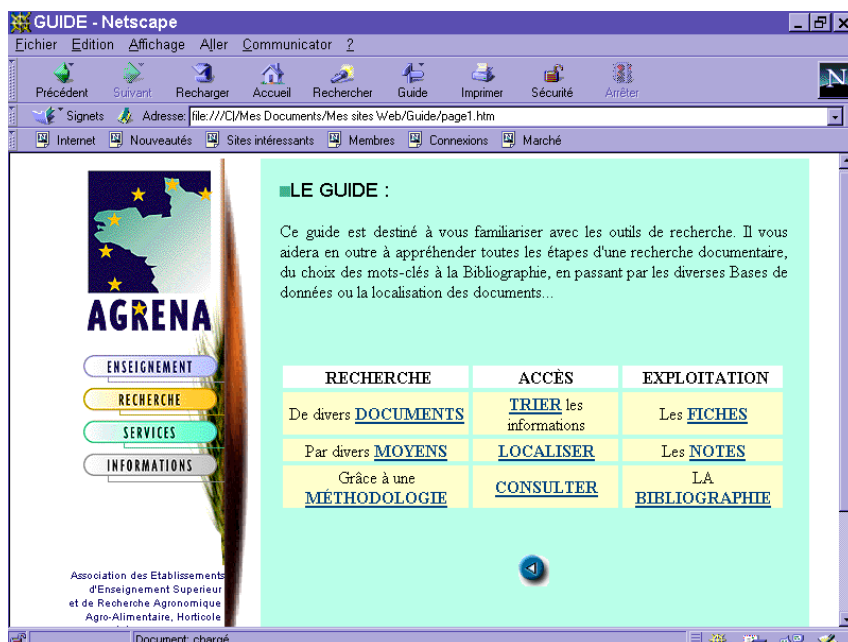


Il apparaîtra à la place du troisième point (« Avoir accès à des ressources extérieures ») dont certaines parties seront insérées au guide lui-même, et aura soit le même titre que le document papier, soit un acronyme correspondant.

La version électronique du Guide présente un aspect certain de créativité par rapport à la version papier. Il faut envisager les choses d'une toute autre manière et se mettre à la place de l'utilisateur potentiel...

Visant un public essentiellement composé d'étudiants, ce format électronique du guide se doit être le plus attrayant et interactif possible permettant ainsi au visiteur d'avancer aisément dans sa recherche de liens en liens.

Tous les grands chapitres seront donc accessibles dès la première page du Guide que j'ai choisi de présenter sous la forme d'un tableau :



J'ai également jugé utile de réaliser une petite introduction au guide, que je place ici au dessus du tableau. Le texte que j'ai voulu court et suffisamment clair en est le suivant :

« Ce guide est destiné à vous familiariser avec les outils de recherche. Il vous aidera en outre à appréhender toutes les étapes d'une recherche documentaire, du choix des mots-clés à la Bibliographie, en passant par les diverses Bases de données ou la localisation des documents... »

Les principaux chapitres du Guide seront donc tous accessibles à partir de cette première page. Et le bouton retour, présent sur cette page ramènera l'internaute sur la page principale de la documentation.

-D- Le Contenu.

Le contenu de ce guide est le résultat d'une adaptation du guide papier. Il s'est en effet avéré nécessaire de présenter les grands points importants de manière la plus concise possible et surtout la plus attractive.

Il est très important de faire attention tant au fond qu'à la forme du document. Consciente que l'internaute (et d'autant plus s'il s'agit d'un étudiant), souhaite avoir les informations désirées le plus rapidement possible et serait facilement découragé par des paragraphes trop importants, je m'efforce de ne retenir que les points essentiels et de les présenter le plus clairement possible. Pour faciliter les choses, je mets en place de nombreux liens (et des retours en arrière notamment), et je laisse la possibilité de revenir à tout moment sur la page de sommaire.

Ce contenu et tout le Guide en général fera encore l'objet d'une grande réflexion au cours de la prochaine réunion de la commission documentaire qui se déroulera le 08.09.2000 à l'ENITIAA.

Une maquette sera d'autre part réalisée afin de montrer à l'ensemble des documentalistes de l'association à quoi ressemblera le produit fini et de connaître alors leurs impressions et commentaires.

Il est également prévu de rendre le Guide accessible avant la fin du mois pour certains étudiants qui serviront de public « test ». Leur remarques seront notées et des modifications éventuelles interviendront alors.

Le guide sous format électronique correspond à la deuxième partie de mon stage. Cette partie, commencée au mois d'Août, n'est pas encore terminée à ce jour et a donc été moins développée que la première tout au long de ce rapport.

Conclusion

Le stage était une expérience très enrichissante dans la mesure où il abordait deux approches totalement différentes de l'écriture : la rédaction sous format papier et la conception de pages HTML.

Avec la rédaction du Guide sous format papier, j'ai appris à gérer tout ce qui concernait l'édition d'un document, de l'écriture du guide lui-même et des recherches immanentes à la prise de contact avec les imprimeurs, en passant par l'étude sur les droits des illustrations.

Le format électronique, quant à lui, m'a permis d'aborder les choses d'une tout autre manière en laissant place à l'expression d'une certaine créativité.

Ce stage m'a offert l'opportunité d'exploiter les diverses connaissances et compétences acquises au cours de cette année de DESS. Il m'a ainsi permis d'aborder des points tels que la recherche sur Internet, l'analyse de sites et de tout autre type de documents, ainsi que la rédaction tant sur support papier que sur support informatique.

Il a également été l'occasion pour moi de découvrir le fonctionnement d'une association comme AGRENA et d'apprécier le travail d'équipe qui lui est inhérent. La collaboration, tant avec l'ensemble des documentalistes, qu'avec le service informatique (les autres services) m'a été très instructive.

Bibliographie

1) Ressources papier :

- AGRENA, 1993.- *Guide pratique des techniques documentaires*. AGRENA, Rennes, 33p.
- Ministère de l'Éducation Nationale, de la Recherche et de la Technologie, 1998.- *Des Banques de Données pour les étudiants, les enseignants, les chercheurs*, Dawant, Paris, 68p.
- ADISTE, 1998.- *le Passeport pour l'information*, Tanguy, Reze, 34p.
- ADBS, 1999.- *Internet pratique*, La Familiale, Etampes. 35p.
- ADISTE, 1998.- *Normes et réglementations, Où trouver les informations ?*, ADISTE, 6p.
- INRA Nantes, 2000.- *Guide d'interrogation de la base de données FSTA*, INRA Nantes, 15p.

2) Ressources Internet :

- ANDRIEU Olivier. *Abondance, le site des outils de recherche*. [en ligne]. <http://www.abondance.com/> (Page consultée le 12 mai 2000)
- BOUDRY C. « Bioguide ». In URFIST Paris, *Unité Régionale de Formation à l'Information Scientifique et Technique*, [en ligne]. <http://www.ccr.jussieu.fr/urfist/biolo/bioguide2/frame.htm> (Page consultée le 10 mai 2000)
- CREPUQ²⁴. « GIRI ». In Université Laval. Bibliothèque. *Site de la Bibliothèque de l'Université de Laval*, [en ligne]. <http://www.bibl.ulaval.ca/vitrine/giri> (Page consultée le 09 mai 2000)
- CREPUQ. « GIRI2 ». In Université Laval. Bibliothèque. *Site de la Bibliothèque de l'Université de Laval*, [en ligne]. <http://www.bibl.ulaval.ca/vitrine/giri/giri2/index.html> (Page consultée le 09 mai 2000)
- DUHAMEL Martine, PANIGEL Claire. « CERISE ». In URFIST Paris, *Unité Régionale de Formation à l'Information Scientifique et Technique*, [en ligne]. <http://www.ccr.jussieu.fr/urfist/cerise> (Page consultée le 10 mai 2000)
- ENSSIB, FORMIST. *Des banques de données pour les étudiants, les enseignants, les chercheurs 1999*. [en ligne]. <http://bdd.formist.enssib.fr> (Page consultée le 10 mai 2000)
- FONTAINE Christian. « Naviguer sur l'Internet à la recherche d'information ». In COIP, *Bienvenue sur le site web du COIP !*. [en ligne]. <http://www.opc.on.ca/fls/naviguer.htm> (Page consultée le 12 mai 2000)
- JOLY Monique, BION Nicole, MERMET Jean-Michel, et al. « Comment trouver l'information technologique, Guide de l'Ingénieur INSA, chercheur en laboratoire ou en entreprise » In INSA Lyon, *serveur d'information de l'INSA Lyon*, [en ligne]. <http://csidoc.insa-lyon.fr/istdoc/index.html> (Page consultée le 10 mai 2000)

²⁴ Sous-comité des bibliothèques, Groupe de travail sur l'accès aux ressources documentaires, Sous-groupe de travail sur Internet.

- JOLY Monique, MERMET Jean-Michel. « Saprismi ». In INSA Lyon, *serveur d'information de l'INSA Lyon*, [en ligne]. <http://csidoc.insa-lyon.fr/sapristi/digest.html> (Page consultée le 09 mai 2000)
- LARDY Jean-Pierre. « Les bases de données gratuites sur Internet ». In Urfist Lyon, *Urfist Lyon*. [en ligne]. <http://urfist.univ-lyon1.fr/gratuits/index.html> (Page consultée le 20 juin 2000)
- LARDY Jean-Pierre. « RISI ». In ADBS, *L'association des professionnels de l'information et de la documentation*. [en ligne]. http://www.adbs.fr/adbs/sitespro/lardy/toc_non.htm (Page consultée le 12 mai 2000)
- LERNER Michael. *Apprendre l'Internet*. [en ligne]. <http://www.learnthenet.com/french/index.html> (Page consultée le 12 mai 2000)
- TOSELLO-BANCAL Jean-Emile. « Les outils de recherche d'information sur l'Internet ». In URFIST Paris, *Unité Régionale de Formation à l'Information Scientifique et Technique*, [en ligne]. <http://www.ccr.jussieu.fr/urfist/outsej.htm> (Page consultée le 11 mai 2000)
- TOSELLO-BANCAL Jean-Emile. « Typologie des outils de recherche experte sur l'Internet ». In URFIST Paris, *Unité Régionale de Formation à l'Information Scientifique et Technique*. [en ligne]. <http://www.ccr.jussieu.fr/urfist/agentrecherche.htm> (Page consultée le 11 mai 2000)

Sigles et acronymes utilisés:

- **ADBS** : Association des Professionnels de l'Information et de la Documentation.
- **ADISTE** : Association pour la Diffusion de l'Information Scientifique, Technique et Economique de Nantes Atlanpole.
- **AFSSA** : Agence Française de Sécurité Sanitaire des Aliments.
- **AGRENA** : Association des établissements d'enseignement supérieur et de recherche agronomique, agro-alimentaire, horticole et vétérinaire de l'Ouest de la France.
- **CEMAGREF** : Centre national du Machinisme Agricole, du Génie Rural, des Eaux et Forêts.
- **CERISE** : Conseils aux Etudiants pour une Recherche d'Information Spécialisée Efficace.
- **ENITIAA** : Ecole Nationale des Ingénieurs des Techniques des Industries Agricoles et Alimentaires.
- **ENSAIA** : Ecole Nationale Supérieure d'Agronomie et des Industries Alimentaires
- **ENSAR** : Ecole Nationale Supérieure Agronomique.
- **ENSBANA** : Ecole Nationale Supérieure de Biologie Appliquée à la Nutrition et à l'Alimentation
- **ENSIA** : Ecole Nationale Supérieure des Industries Agricoles et Alimentaires
- **ENSSIB** : Ecole Nationale Supérieure des Sciences de L'Information et des Bibliothèques.
- **ENV** : Ecole Nationale Vétérinaire.
- **ESMISAB** : Ecole Supérieure de Microbiologie et de Sécurité Alimentaire.
- **FORMIST** : Réseau francophone pour la formation à l'usage de l'information dans l'enseignement supérieur.
- **GIRI** : Guide d'Initiation à la Recherche dans Internet.
- **HTML** : Hypertext Markup Language
- **INH** : Institut National d'Horticulture.
- **INRA** : Institut National de la Recherche Agronomique.

- **INSFA** : Institut National de Formation Agro-alimentaire.
- **ISPA** : Institut Supérieur des Productions Animales.
- **RISI** : Recherche d'Information Sur l'Internet.
- **SAPRISTI** : Sentier d'Accès et Pistes de Recherche d'Informations Scientifiques et Techniques sur l'Internet.
- **URFIST** : Unités Régionales de Formation à l'Information Scientifique et Technique
- **URL** : Universal Resource Locator